



UNIVERSITAT POLITÈCNICA DE CATALUNYA
BARCELONATECH

Facultat de Matemàtiques i Estadística



UNIVERSITAT POLITÈCNICA DE CATALUNYA
BARCELONATECH

Departament d'Estadística
i Investigació Operativa

Tesis doctorals en Matemàtica Aplicada i Estadística i Investigació Operativa

Curs 2021-2022



UNIVERSITAT POLITÈCNICA DE CATALUNYA
BARCELONATECH

Facultat de Matemàtiques i Estadística

9 Tesis doctorals en Matemàtica Aplicada

Curs 2021-2022



UNIVERSITAT POLITÈCNICA DE CATALUNYA
BARCELONATECH

Facultat de Matemàtiques i Estadística

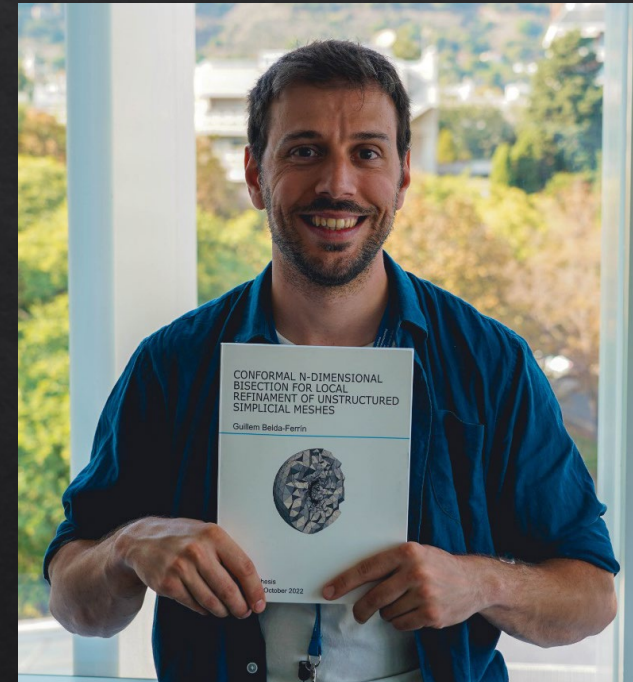
Conformal n-dimensional bisection for local refinement of unstructured simplicial meshes

Guillem Belda Ferrín

Departament: Matemàtiques

Data de lectura: 28/10/2022

Directors de tesi: Xavier Roca Navarro i
Eloi Ruiz Gironès



DMA - Curs 2021-2022



UNIVERSITAT POLITÈCNICA DE CATALUNYA
BARCELONATECH

Facultat de Matemàtiques i Estadística

Local Preconditioning for Parallel Iterative Solvers

Paula Córdoba Pañella

Departament: Matemàtiques

Data de lectura: 22/04/2022

Director de tesi: Guillaume Pascal
Houzeaux

DMA - Curs 2021-2022



UNIVERSITAT POLITÈCNICA DE CATALUNYA
BARCELONATECH

Facultat de Matemàtiques i Estadística

Threshold phenomena involving the connected components of random graphs and digraphs

John Matthew Coulson

Departament: Matemàtiques

Data de lectura: 13/12/2021

Director de tesi: Guillem Perarnau Llobet

DMA - Curs 2021-2022



UNIVERSITAT POLITÈCNICA DE CATALUNYA
BARCELONATECH

Facultat de Matemàtiques i Estadística

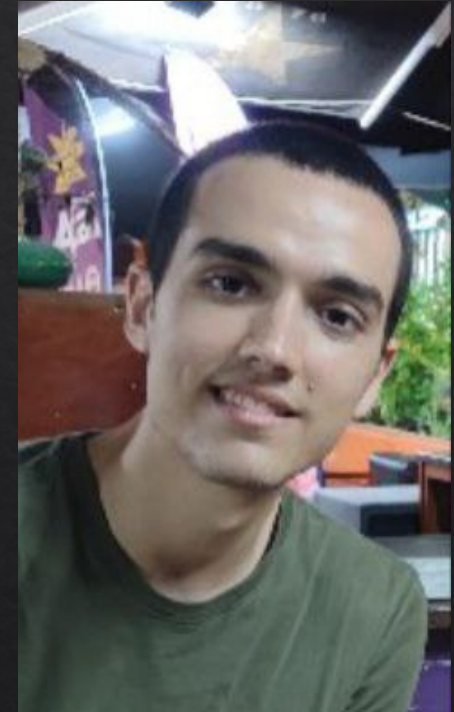
p-adic L-functions, p-adic Gross-Zagier formulas and plectic points

Víctor Henàndez i Barrios

Departament: Matemàtiques

Data de lectura: 19/04/2022

Directors de tesi: Victor Rotger Cerdà i
Santiago Molina Blanco



DMA - Curs 2021-2022



UNIVERSITAT POLITÈCNICA DE CATALUNYA
BARCELONATECH

Facultat de Matemàtiques i Estadística

Poisson Structures on Moduli Spaces and Group Actions

Anastasiia Matveeva

Departament: Matemàtiques

Data de lectura: 03/10/2022

Directora de tesi: Eva Miranda Galcerán

DMA - Curs 2021-2022



UNIVERSITAT POLITÈCNICA DE CATALUNYA
BARCELONATECH

Facultat de Matemàtiques i Estadística

Discrete operators and distances on subdivision networks

Enrique P.J. Monsó Burgués

Departament: Matemàtiques

Data de lectura: 20/10/2022

Directores de tesi: Ángeles Carmona Mejias i
Margarida Mitjana Riera

DMA - Curs 2021-2022



UNIVERSITAT POLITÈCNICA DE CATALUNYA
BARCELONATECH

Facultat de Matemàtiques i Estadística

Geometrical Aspects of Contact Mechanical systems and Field Theories

Xavier Rivas Guijarro

Departament: Matemàtiques

Data de lectura: 17/12/2021

Directors de tesi: Xavier Gràcia Sabaté i
Narciso Román Roy



DMA - Curs 2021-2022



UNIVERSITAT POLITÈCNICA DE CATALUNYA
BARCELONATECH

Facultat de Matemàtiques i Estadística

Multiscale clutch models for cell mechanics

Chiara Venturini

Departament: Matemàtiques

Data de lectura: 22/07/2022

Director de tesi: Pablo Saez Viñas



DMA - Curs 2021-2022



UNIVERSITAT POLITÈCNICA DE CATALUNYA
BARCELONATECH

Facultat de Matemàtiques i Estadística

Probabilistic and Extremal studies in Additive Combinatorics

Maximilian Wötzel

Departament: Matemàtiques

Data de lectura: 26/01/2022

Directors de tesi: Juanjo Rué Perna i Oriol Serra Albó



DMA - Curs 2021-2022



UNIVERSITAT POLITÈCNICA DE CATALUNYA
BARCELONATECH

Departament d'Estadística
i Investigació Operativa

1 Tesi doctoral en Estadística i Investigació Operativa

Curs 2021-2022



UNIVERSITAT POLITÈCNICA DE CATALUNYA
BARCELONATECH

Departament d'Estadística
i Investigació Operativa

Relevant statistical applications to real-world data science

Feliu Serra Burriel

Departament: Estadística i Investigació
Operativa

Data de lectura: 09/04/2022

Directors de tesi: Pedro Delicado Useros i
Fernando M. Cucchietti Tabanik



DEIO - 2021-2022