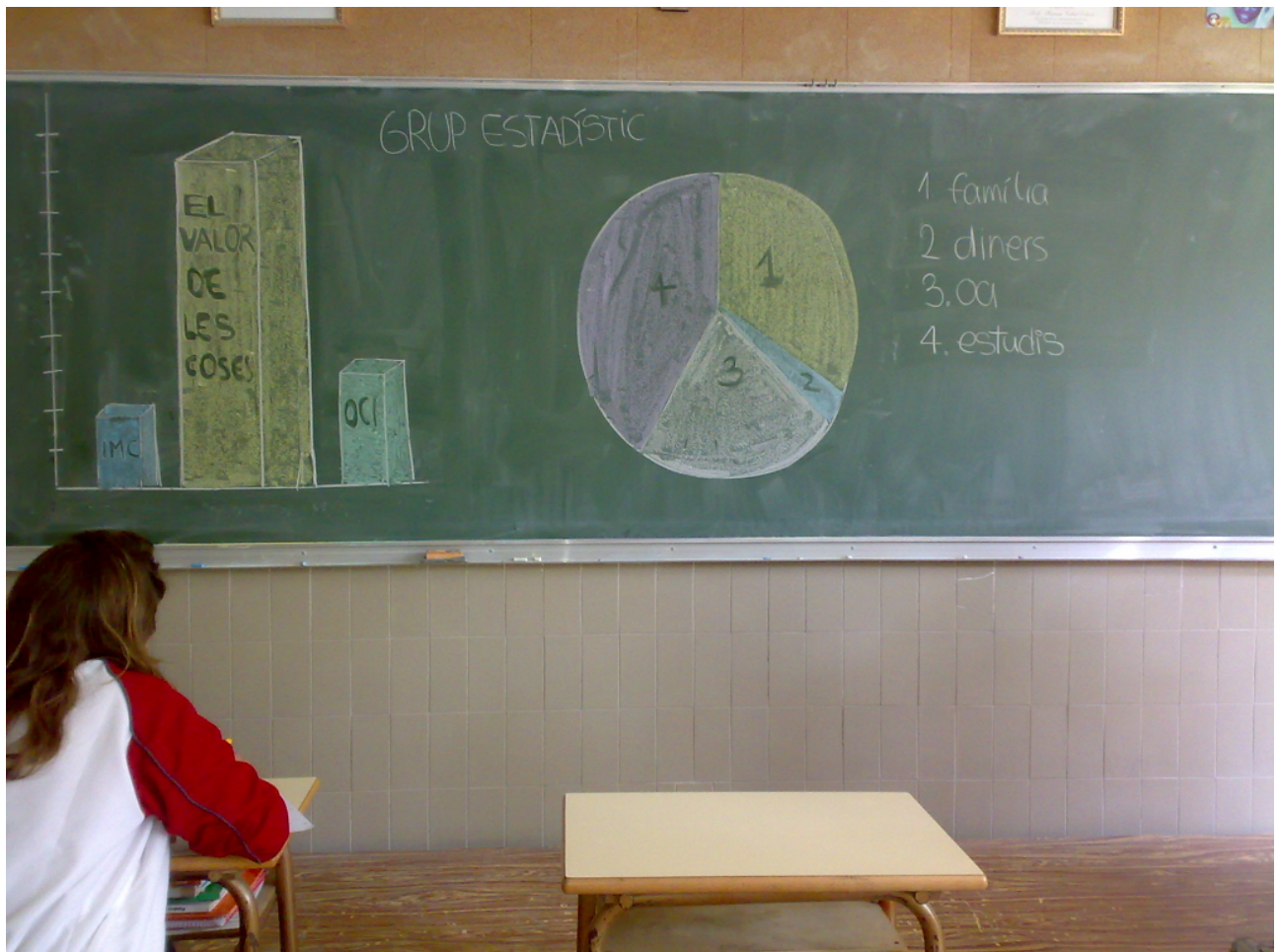


EL VALOR DE LES COSES



NIVELL: 3r d'ESO

ALUMNES: Laura Castarlenas, África Castillo, Maria Espinosa, Guillem Fernández, Paula Heras, Jordi Huerta, Martí Lloret, Àlex Mur.

PROFESSORA-TUTORA: Aránzazu Aráiztegui

▶ INDEX

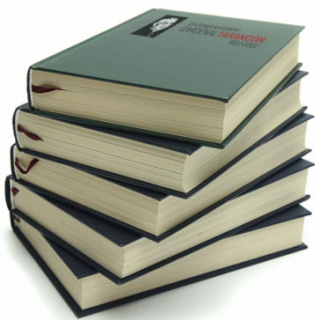
1 ▶	INTRODUCCIÓ	3
2 ▶	OBJECTIUS.....	3
3 ▶	DESCRIPCIÓ DE L'ESTUDI	4
4 ▶	L'ENQUESTA	5
5 ▶	GRÀFICS I CONCLUSIONS	6
6 ▶	CONCLUSIONS FINALS.....	18
7 ▶	ANNEX:QÜESTIONARI	19
8 ▶	AGRAÏMENTS	20

1 ► INTRODUCCIÓ

Actualment, sabem que existeix la sensació social de que els joves hem perdut la capacitat d'esforçar-nos per aconseguir els nostres desitjos. Però, tot això és realment cert? Sabem quants diners malbaratem en capritjos, ja siguin unes vambes o la nostra despesa mensual en el mòbil? Només gastem el que ens donen, sense pensar-ho? Sabem administrar els nostres diners? Ens importa en què els gastem? Quin serà el nostre futur si no sabem valorar les coses? Aquests pensaments són els que ens van dur a realitzar aquest estudi.

L'objectiu del grup és intentar, d'una manera més objectiva i científica, demostrar o desmentir aquesta sensació i creença. Prèviament a l'inici del treball, vam fer una votació per triar el tema sobre el qual treballaríem més endavant. Van sorgir diferents temes, com ara l'índex de massa corporal, les activitats de lleure, etc.; tots ells amb vincles directes amb la societat. L'elecció d'aquest tema, el valor de les coses, està basada, en que és un problema de consciència global. Un altre motiu, va ser, sense cap dubte, que creiem que no és un tema sobre el qual hi hagi un nombre elevat "d'investigacions" o estudis.

A l'hora de redactar el qüestionari, havíem de pensar en preguntes concretes que facilitessin la comprensió dels enquestats i, alhora, ens proporcionessin la informació que buscàvem. La redacció d'aquestes preguntes no va ser gaire fàcil, però finalment ho vam aconseguir.



2 ► OBJECTIUS

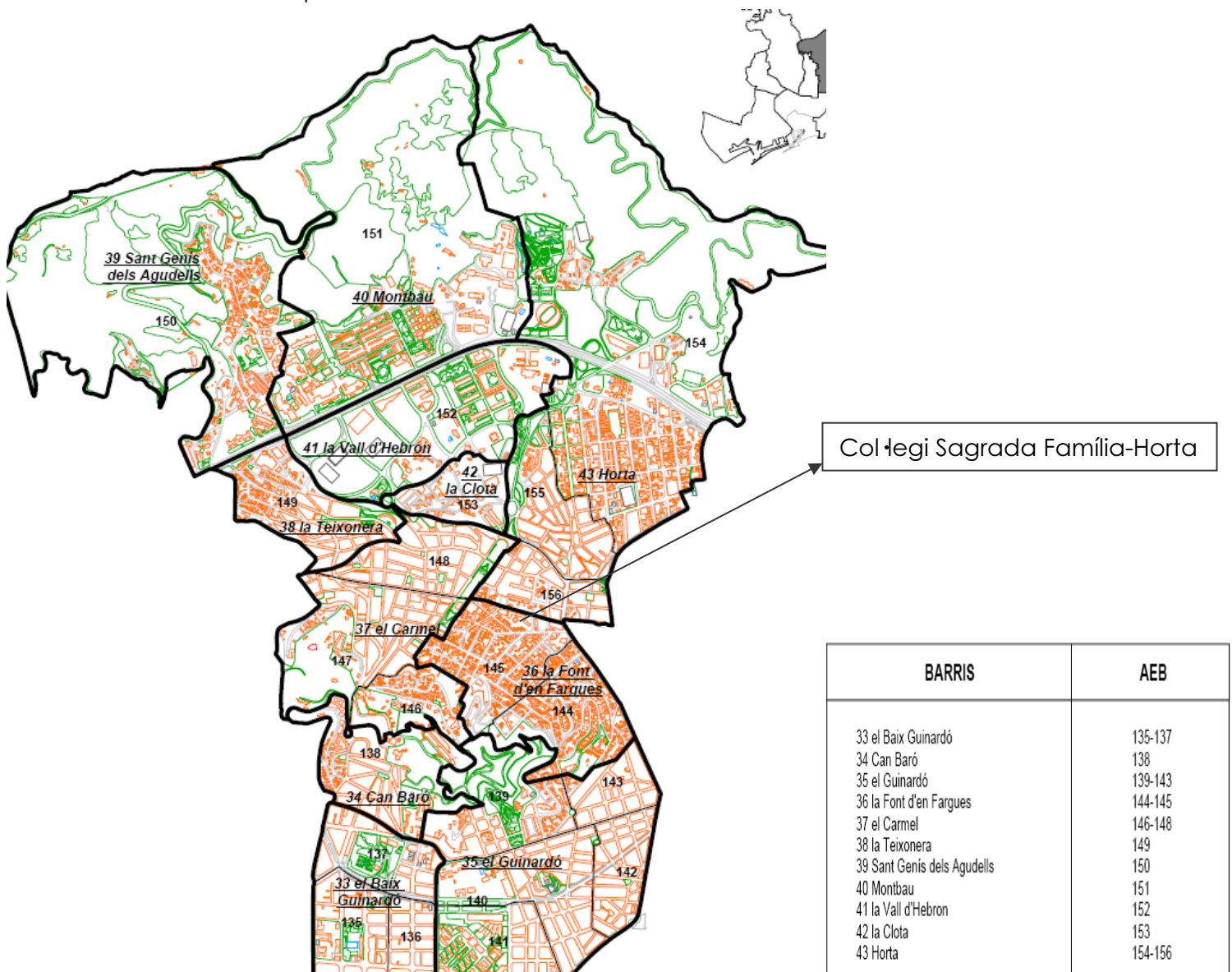
Els objectius que volem aconseguir amb aquest estudi són:

- Saber si els joves valorem i arribem a comprendre el treball, l'esforç i l'economia de la nostra societat o si només els valorem superficialment.
- Demostrar si aquesta valoració està condicionada per l'edat, la situació econòmica, la família o els interessos dels enquestats.

- Informar-nos sobre l'economia familiar dels estudiants i la responsabilitat que s'ha de tenir en administrar un salari.
- Descobrir la percepció de la realitat econòmica que tenen els estudiants.
- Veure quina és la importància que se li donen a les despeses i consumicions individuals, calcular-les i observar la responsabilitat dels adolescents envers l'administració dels seus diners.
- Comprendre quines són les seves metes i fins on estarien disposats a arribar per aconseguir-les.

3 ▶ DESCRIPCIÓ DE L'ESTUDI

La nostra escola està situada al districte d'Horta-Guinardó, de la ciutat de Barcelona. El nombre d'habitants és aproximadament de 170.427, distribuïts entre els diferents barris que el formen.



El nivell econòmic i social d'aquest districte és molt divers, com es pot comprovar a la taula 1 (Taula de distribució de renda familiar feta per l'Ajuntament de Barcelona), ja que està format per molts barris, i això provoca que les diferències entre els seus habitants siguin suficientment interessant a nivell estadístic. Comprén també diferents àrees estadístiques bàsiques segons la divisió feta per l'Ajuntament de Barcelona, cosa que també ens va semblar força interessant.

Aquest dos punts, i la facilitat d'obtenir les dades, ens va portar a fer l'enquesta al Col·legi Sagrada Família d'Horta.

TAULA 1. Distribució territorial de la renda familiar a Barcelona. 2008			
2. Barris			
Dte.	Barris	Població resident	Índex Barcelona = 100 RFD
	BARCELONA	1.615.908	100,0
7	36. la Font d'en Fargues	9.638	107,7
7	37. el Carmel	32.879	69,3
7	38. la Teixonera	11.398	73,2
7	39. Sant Genís dels Agudells	7.140	86,8
7	40. Montbau	5.179	88,6
7	41. la Vall d'Hebron	5.556	98,0
7	42. la Clota	462	90,5
7	43. Horta	27.922	87,5
8	44. Vilapicina i la Torre Llobeta	25.271	81,7
8	45. Porta	23.603	74,2
8	46. el Turó de la Peira	15.848	65,0
<i>Nota: Estimació de la població resident a 1 de gener de 2008.</i>			
Departament d'Estadística. Ajuntament de Barcelona.			
Font: "Distribució territorial de la Renda Familiar a Barcelona" Barcelona Economia. Ajuntament de Barcelona.			

El centre té 1.823 alumnes, dels quals 377 són d'Infantil, 722 són d'Educació Primària, 549 són de l'ESO, i 175 de Batxillerat, segons les dades que apareixen a la pròpia web del centre. Nosaltres hem enquestat els estudiants del cicle superior de l'ESO, que són els alumnes d'edat compresa entre els 14 i 16 anys, que estan a punt d'acabar l'ESO i entre els quals ens trobem nosaltres mateixos.

Hem eliminat alguns qüestionaris perquè estaven en blanc o bé perquè les seves respostes no eren adients. Després d'això, el nombre de qüestionaris estudiats ha estat de 217.

L'enquesta consta de 17 preguntes dissenyades per les persones que integrem el grup de treball. Primer de tot vam fer una pluja d'idees i, després de contrastar i valorar cada opció, vam escollir les preguntes definitives. D'aquestes, 6 són preguntes obertes (a les quals volíem que els enquestats ens diguessin el que saben) i 11 tancades (on intentem saber els gustos, preferències o altres dades sobre els enquestats).

4 ► L'ENQUESTA

Quan vam començar el treball va sorgir el primer entrebanc: el disseny del qüestionari. Ens va semblar una tasca molt difícil però, finalment i, amb l'ajut d'alguns professors de l'escola, vam decidir aquestes preguntes.

Els primers ítems van ser el sexe i l'edat. Coneixent aquestes dades podríem saber quin sexe dóna més valor a les coses, si el femení o el masculí.

Després, com aquesta és una escola on estudia gent de diferents barris, ens semblava interessant poder veure si el barri de procedència podria influir a les respostes.

La resta d'informació que volíem cercar la vam dividir en 4 blocs:

1r bloc: El nivell econòmic, tant de la família com dels propis nois i noies: si disposen de paga, on van de vacances, què demanen pel seu aniversari i de quants dormitoris disposen a casa seva.

2n bloc: L'esforç que fan els nois i les noies per aconseguir els seus objectius: si fan activitats extraescolars, quantes hores estudien, quants suspensos tenen o quines són les seves prioritats a l'hora de triar entre estudis, família, amics o esport.

3r bloc: Els seus hàbits de consum: "Quant gastes en mòbil al mes?", "Quant pagaries per unes vambes?", "Quan vas comprar l'últim mòbil?" o "Quant et gastes en les teves coses?".

4t bloc: Percepció de la realitat: Quines són les despeses mensuals familiars, els sous de diferents professionals o les despeses dels seus pares per la seva educació.

Per últim, i això va ser el més difícil de preguntar, és quin seria l'esforç que estarien disposats a fer per aconseguir diferents coses que ens interessin en la nostra vida.

5 ▶ GRÀFICS I CONCLUSIONS

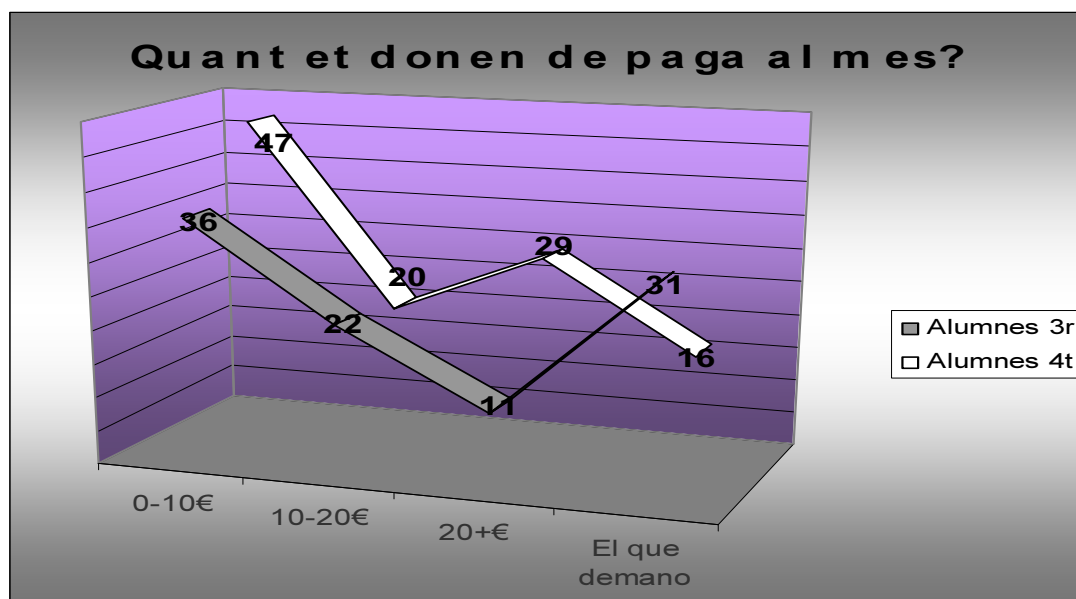
En aquest apartat, vam ajuntar totes les respostes a cada pregunta i vam elaborar diferents gràfics per poder esbrinar que pensen els joves d'avui dia sobre el valor que tenen les coses que posseeixen o que desitgen. Vam diferenciar entre sexes i/o cursos, raó per la qual vam demanar aquesta informació al principi de l'enquesta.

Els gràfics que mostren les dades obtingudes i les conclusions que n'hem pogut extreure, seran exposades en aquest apartat, on descobrirem si els joves saben o no el que els costa satisfer els seus desitjos, o tot això forma part d'una opinió pública o social errònia.

PREGUNTA 1: Quant et donen de paga al mes?

Aquesta pregunta l'hem treballada per saber quina és la quantitat de diners que disposen els joves cada mes com a paga donada pels seus pares.

En general, com mostra el següent gràfic, la majoria d'alumnes de l'ESO, reben paga des de 0 a 10 € (39%), el 20% reben una paga de 10 a 20€ mensuals i només el 19% tenen una paga superior als 20€. Per últim, el 22% dels alumnes diuen que no reben una paga concreta ja que els donen tot el que demanen.



Al gràfic anterior podem també distingir que el major nombre de persones que reben més de vint euros al mes són els alumnes de 4t, i que també són majoritàries les persones de 4t que reben deu o menys euros.

També podem distingir que el major nombre de persones que demanen la quantitat que volen de diners es concentra més en els alumnes de 3r, en aquest cas els de menys edat.

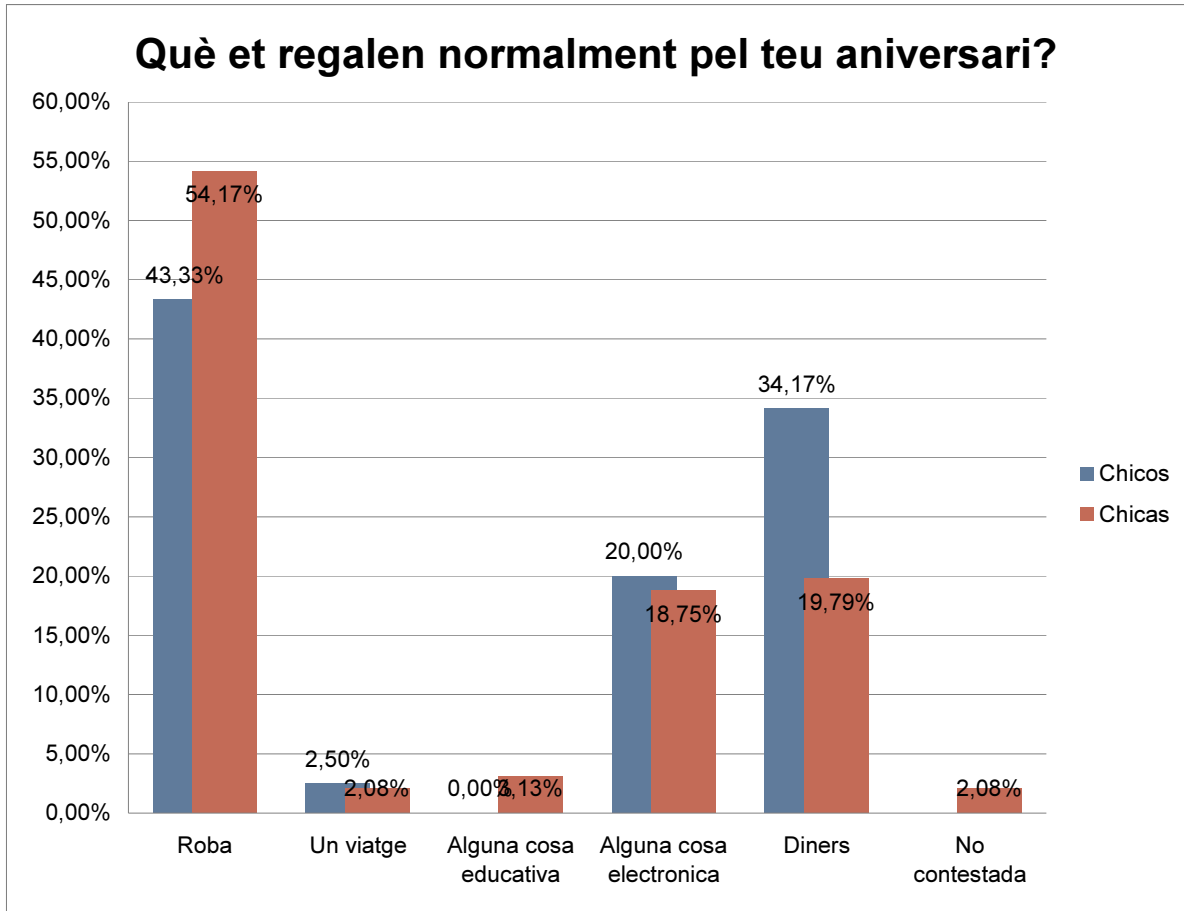
PREGUNTA 2: Què et regalen normalment els pares pel teu aniversari?

Si considerem que als alumnes enquestats de tercer i quart d'ESO se'ls regala allò que volen, podem concloure que més de la meitat de les noies enquestades (54,17%) tenen gustos més definits (la roba) que els nois (43,33%).

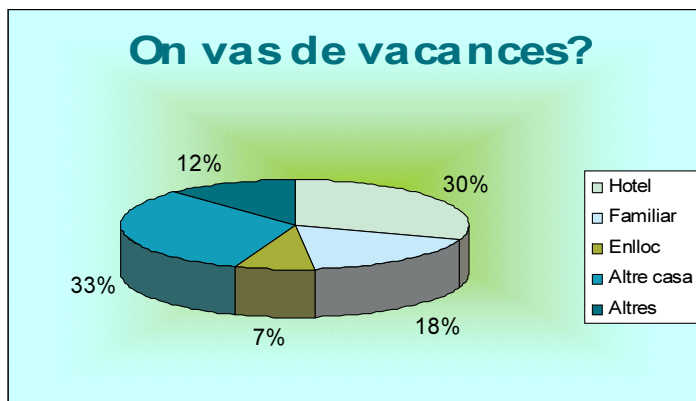
Una proporció important dels nois (34,17%) prefereix diners per gastar-los quan sorgeixin necessitats o capricis, ja que així tenen més possibilitats d'elecció. Aquesta alternativa de rebre diners també és la segona preferència de les noies però amb una importància menor (19,79%)

La tercera alternativa són els elements electrònics, on la diferència entre nois i noies és molt petita. Els viatges són una alternativa poc comuna, possiblement pel cost d'aquests .

La preferència pels regals educatius també són reduïdes: nuls pels nois enquestats i un 3,13% per les noies; possiblement perquè consideren com a millors regals, els obsequis que no tinguin res a veure amb la seva activitat educativa diària.



PREGUNTA 3: On vas de vacances?



Aquesta pregunta estava destinada a fer-nos saber per on es mouen, els enquestats, a l'època de vacances. Això podria estar relacionat amb el nivell econòmic de les famílies.

Un 30% va a un hotel de vacances. Molt a prop del terç de les famílies (33%) tenen una segona residència.

El 12% van escollir l'opció altres i van especificar com a destinació majoritària el camping, ja que són propietaris d'una caravana. I un 18% van a casa d'un familiar.

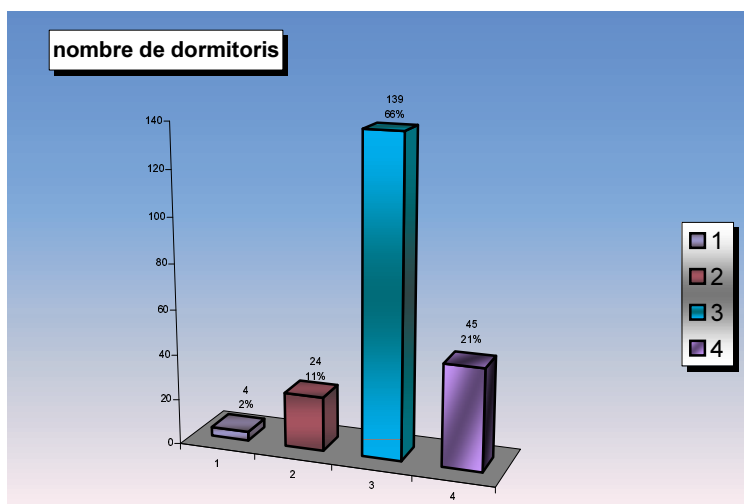
Són poques les famílies que no van enlloc: només un 7%. Aquest resultat ens fa pensar que el nivell econòmic dels nois i noies és mitjà-alt.

PREGUNTA 4: Quants dormitoris hi ha a casa teva?

La majoria dels joves (66%) viuen en una casa o un pis amb 3 dormitoris.

Un 21% viu en un habitatge format per 4 o més dormitoris, la qual cosa podria indicar uns ingressos familiars bastant elevats o un nombre elevat de membres a la família.

El 11% dels joves viu en un habitatge amb 2 dormitoris i només el 2% dels joves té un habitatge amb 1 dormitori, cosa que indicaria uns ingressos menors.



Aquestes dades es corresponen amb la idea que teníem amb l'anterior pregunta que el tipus de família és de nivell econòmic mig-alt.

PREGUNTA 5: Realitza activitats extraescolars?

Amb aquesta pregunta hem volgut conèixer l'esforç personal que cadascú fa en el seu dia a dia.



Al gràfic anterior hem separat els nois de les noies i, a més, també els hem separat per cursos de 3r i 4t.

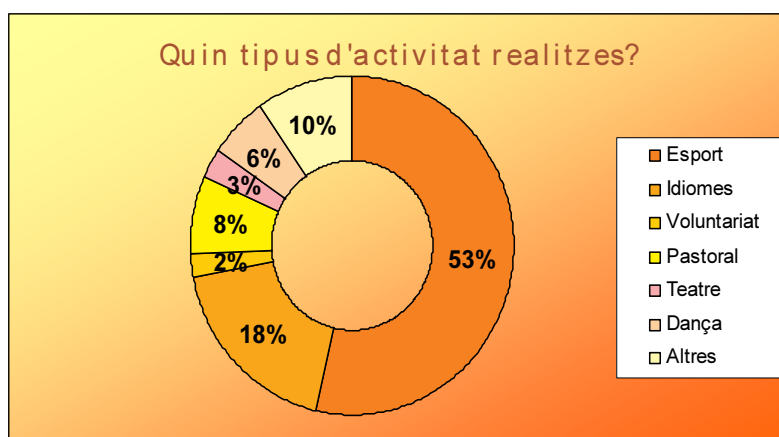
Aquestes respostes duen a la conclusió que són els nois els que fan més activitats.

Si comparem els gràfics dels nois podem deduir que el nombre dels que fan activitats gairebé no varia, mentre que els que no fan és majoritari al grup de 4t. Això duu a la conclusió que hi ha més nois a 4t o bé, menys persones de 3r que no han contestat.

Si comparem els gràfics de les noies podem deduir que es fan més activitats a 3r. Una altra conclusió que en podem extreure és que gairebé és igual el nombre de noies que fan activitats extraescolars com les que no les fan a 4t.

A partir del gràfic anterior de "Realitzes activitats extraescolars?", hem elaborat aquest altre per saber quin tipus d'activitats extraescolars són les més realitzades pels joves de 3r i 4t d'ESO.

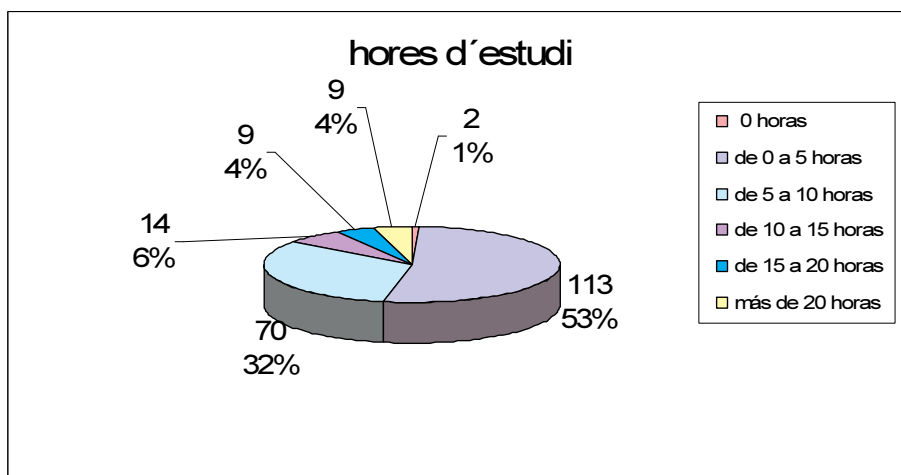
En aquest gràfic observem que l'activitat majoritàriament més realitzada és l'esport, amb més de la meitat dels enquestats. La segona activitat més realitzada és l'estudi d'idiomes (18%).



Hem observat als qüestionaris que hi ha alumnes que fan més d'una activitat a la setmana, principalment, les que acostumen a repetir-se (si és el cas que algú faci més d'una activitat) són l'esport i les llengües.

PREGUNTA 6: Quantes hores d'estudi dediques a la setmana a més de les hores de classe?

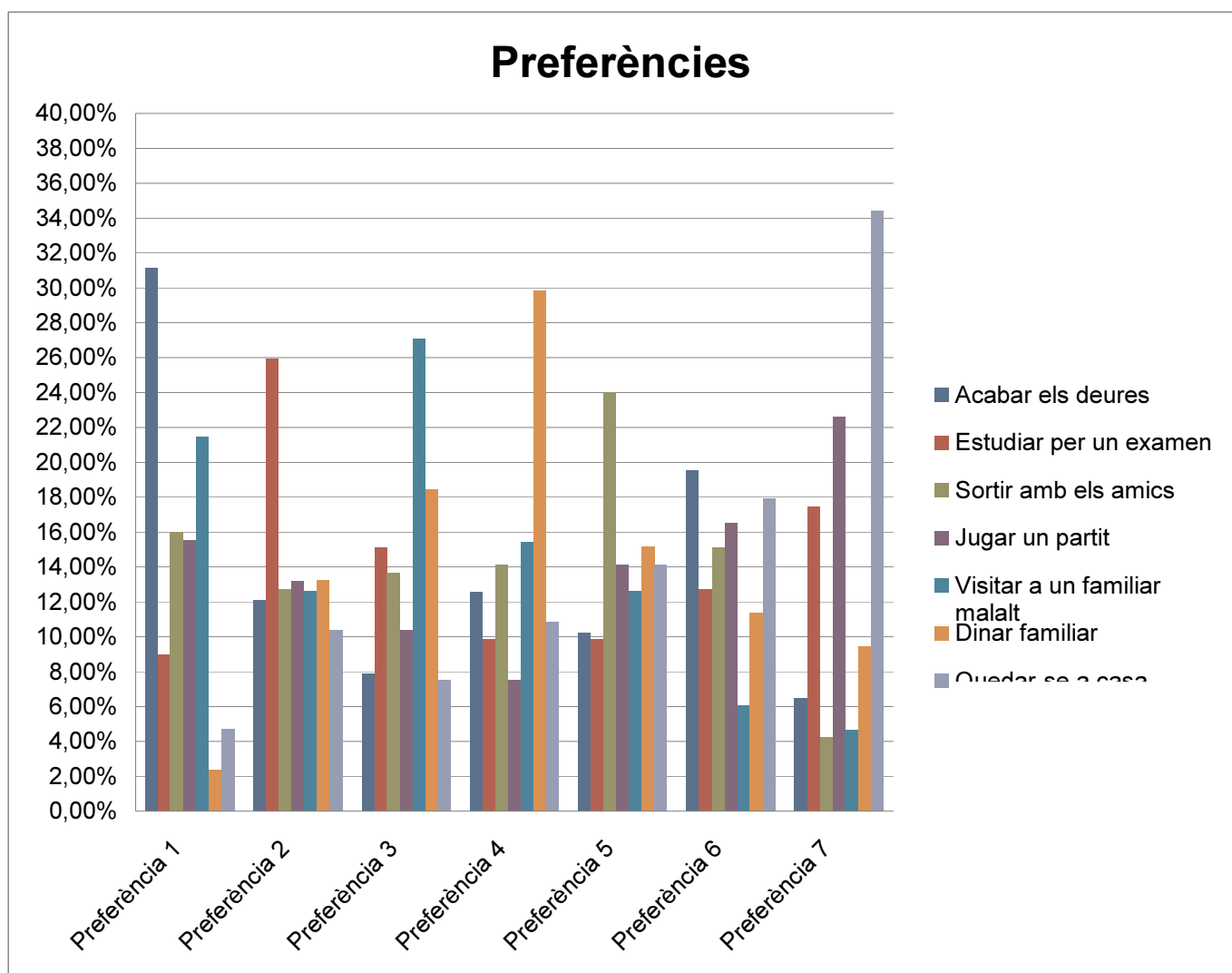
Més de la meitat dels joves estudien en una setmana el que haurien d'estudiar en un dia. I el 2% dels joves no estudien res fora de l'horari escolar. De tots aquests, la majoria té alguna assignatura suspesa a les notes de l'última avaluació.



la majoria té alguna assignatura suspesa a les notes de l'última avaluació.

Només el 4% dels joves estudien una mitjana de 3 hores per dia.

PREGUNTA 7: Suposa que aquest cap de setmana tens els següents possibles "plans". Tenint en compte que dilluns tens un examen global de socials... Ordena del 1 al 7 per ordre de preferència les següents tasques:

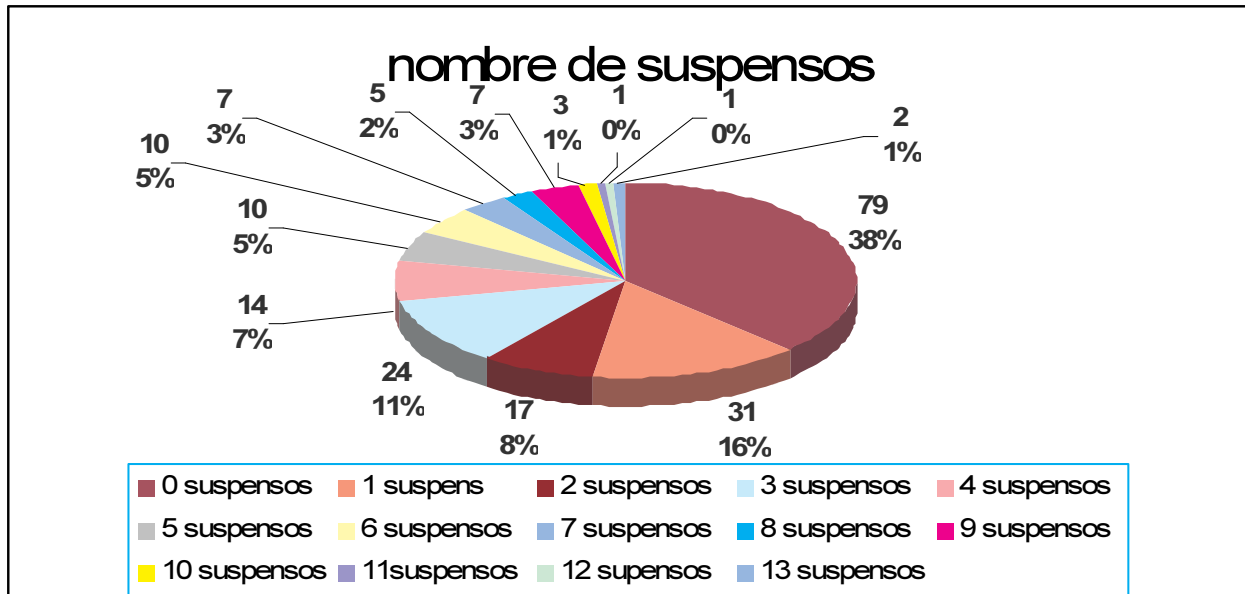


Com a primera preferència dels alumnes enquestats observem com a destacades acabar els deures i visitar a un familiar malalt, alternatives que reflecteixen el seny dels alumnes de 3r i 4t d'ESO. Aquesta observació es ratifica perquè com a primera preferència més elegida s'ha optat per acabar els deures; com a segona preferència estudiar per un examen; com a tercera, visitar a un familiar malalt; quarta, dinar familiar; i cinquena, sortir amb els amics.

Com a segona alternativa destaca estudiar per l'examen. En primer lloc, s'opta per les ordinàries (acabar els deures) i posteriorment, per les "extraordinàries" (estudiar per un examen).

Com a setena i darrera preferència, majoritàriament, opten per quedar-se a casa. Això pot significar que són poc sedentaris, que prefereixen una vida de relació amb els amics i familiars, o complir els seus deures com a estudiants.

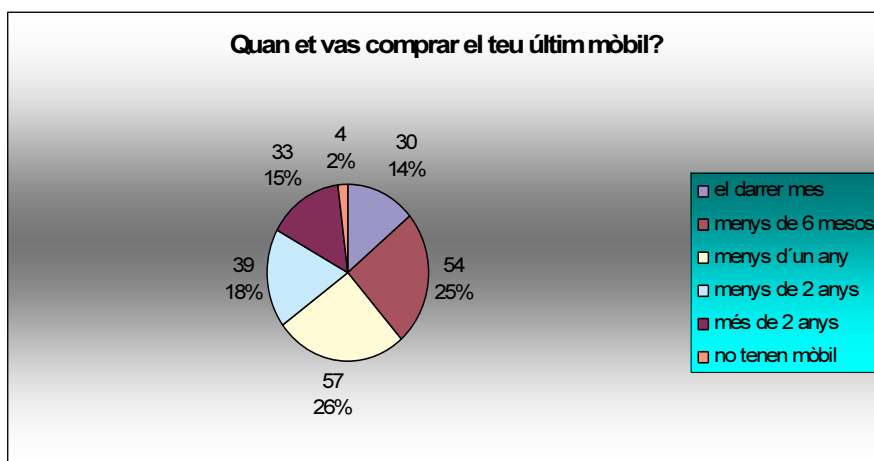
PREGUNTA 8: Quantes has suspès aquesta última avaluació?



El 54% dels joves ha suspès entre 0 i 1 assignatures aquesta última avaluació. Això vol dir que estudien suficient per aprovar-ho tot, i generalment, volen seguir estudiant després d'acabar l'ESO.

El 26% ha suspès entre 2 i 4 assignatures i això pot significar dues coses: que volen continuar estudiant o que no. El 20% ha suspès 5 o més assignatures, i això vol dir, desinterès total i, generalment que no pretenen continuar estudiant després d'acabar l'ESO.

PREGUNTA 9. Quant vas comprar el teu últim mòbil?



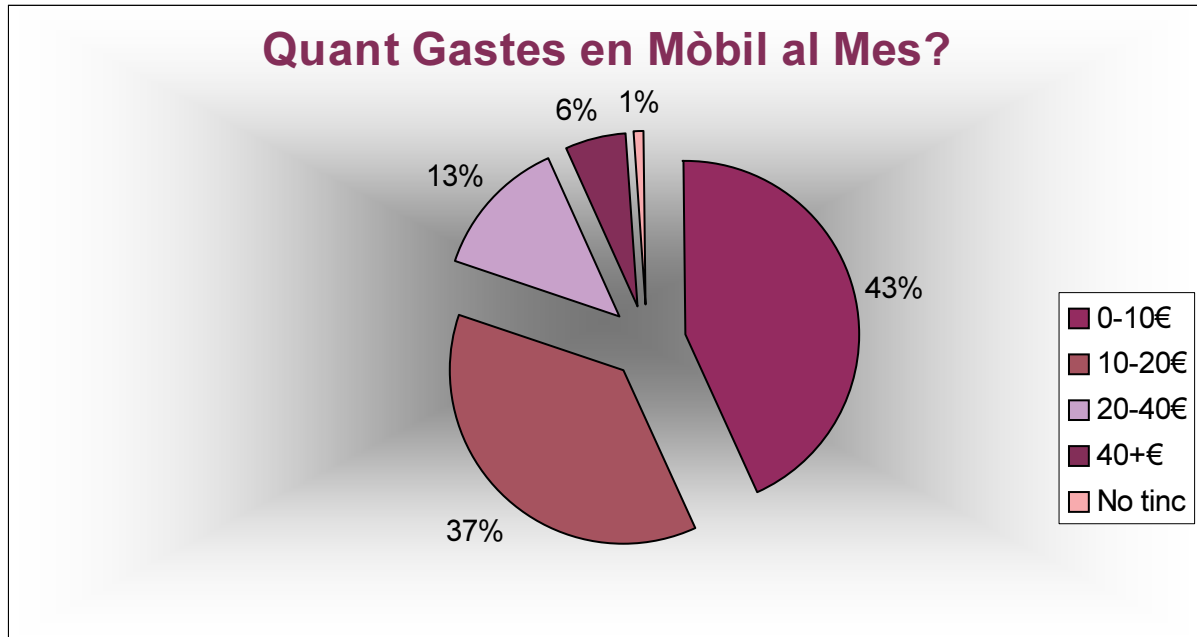
Amb aquesta pregunta volíem saber en quins objectes gasten els seus diners els joves.

Segons les respostes obtingudes, podem observar que un 14% va comprar el seu últim mòbil el darrer mes, mentre que un

25% en els últims darrers 6 mesos, i un 26% té un mòbil de menys d'un any.

Un 2% no tenen mòbil i un 15% va comprar l'últim en els darrers dos anys.

Això vol dir que els joves destinen gran part dels seus diners a la compra d'aparells electrònics.

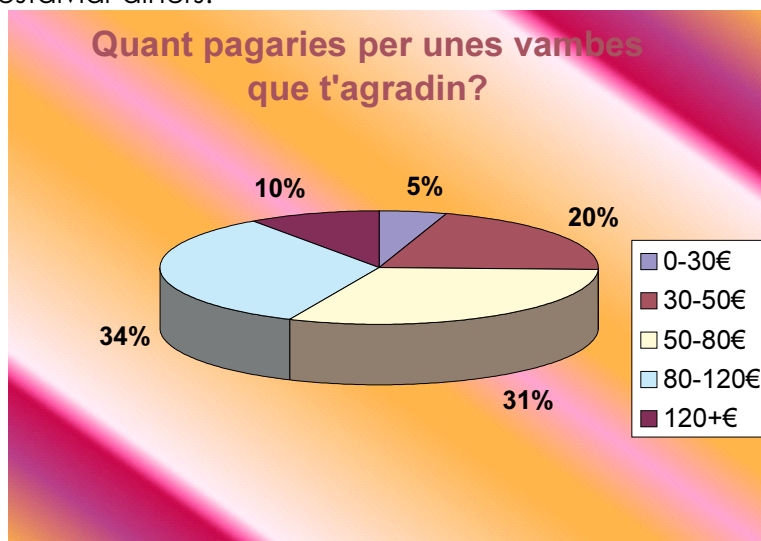
PREGUNTA 10: Quant gastes en mòbil al mes?

El gràfic anterior ens mostra la despesa de cada mes dels joves enquestats en mòbil. Tant sigui per trucades, SMS, o bé, navegació per internet.

Els resultats que n'obtenim és que la majoria dels alumnes es gasten fins a deu euros al mes (43%) o de 10 a 20€ (37%): una xifra no excessiva. Només un 1% dels enquestats encara no ha adquirit el seu primer mòbil.

PREGUNTA 11: Quant pagaries per unes vambes que t'agradin?

Aquesta pregunta s'ha inclòs al qüestionari amb la finalitat de saber si els joves de 3r i 4t d'ESO comprarien les vambes només perquè els agraden, sense fixar-se en el preu, o senzillament esperarien a les rebaixes, a les quals els preus disminueixen i així estalviar diners.

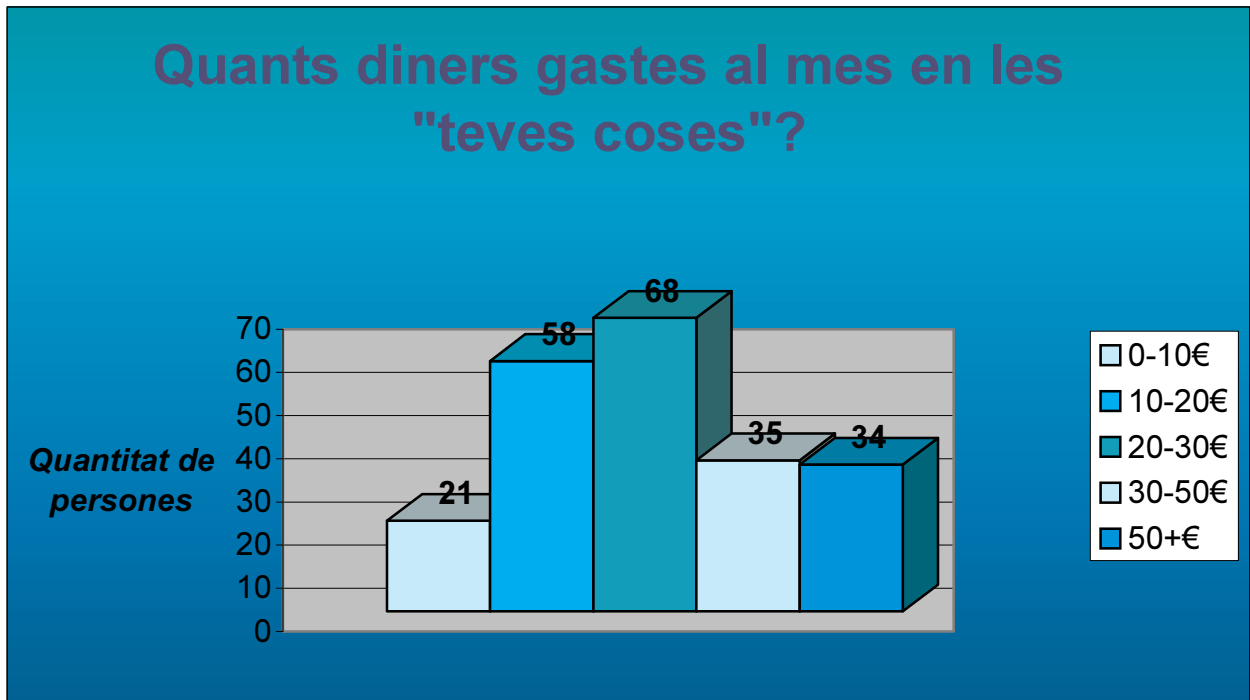


La majoria dels alumnes estarien disposats a pagar entre 80 i 120€ (34%) i un percentatge significatiu pagaria més de 120€ (10%). Són només el 5% d'aquests enquestats els que estalviarien més, ja que, com a màxim pagarien 30€.

La conclusió que es pot treure d'aquestes xifres és que els joves es guien molt per les

marques i deixen de banda el preu que costa.

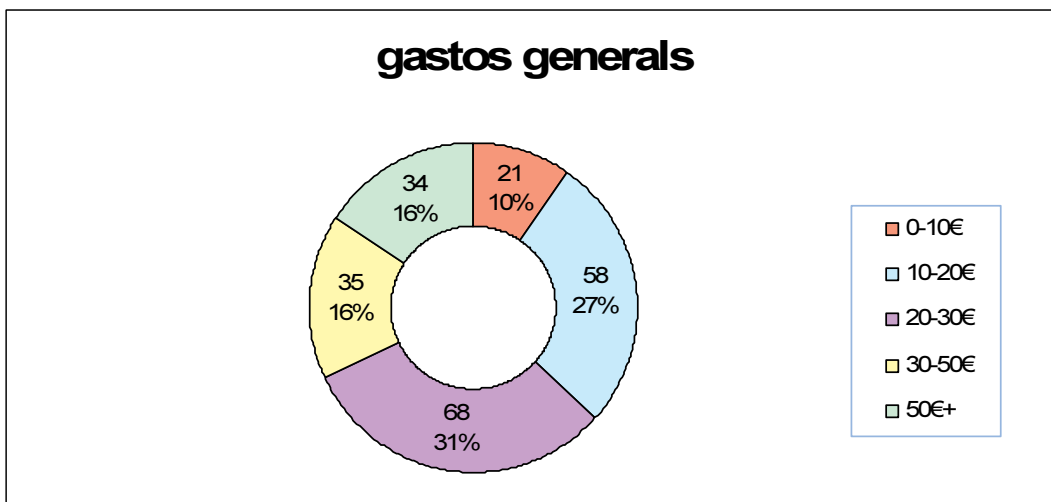
PREGUNTA 12: Quants diners gastes en “les teves coses” al mes? (roba, cinema, discoteca...)



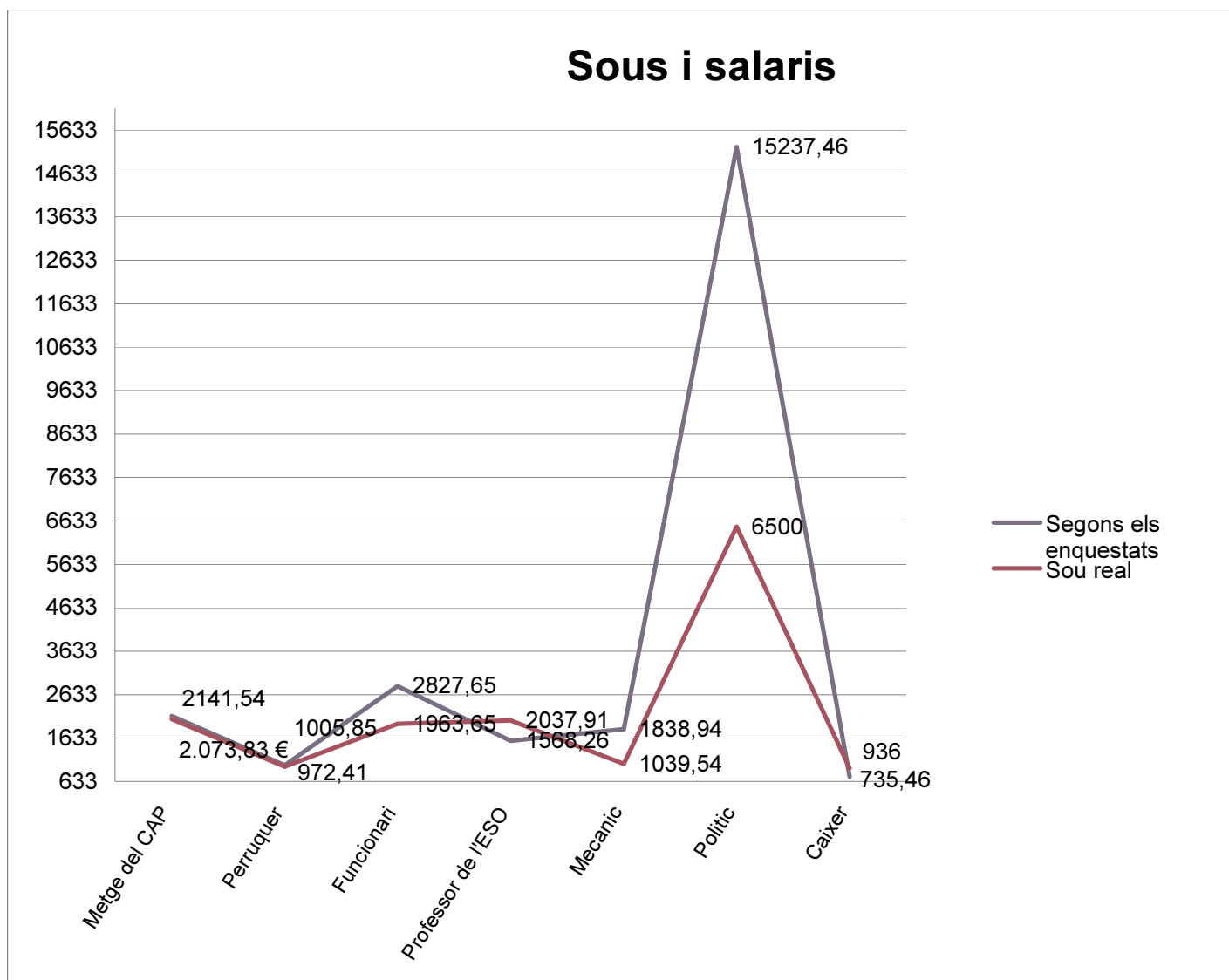
Amb aquesta pregunta volíem saber quina quantitat de diners gastaven al mes els joves en els seus capricis (roba, discoteca, cinema...) per saber si eren estalviadors i començaven a valorar l'esforç que costa als pares aconseguir-los, o si, pel contrari, tenen “les mans foradades”.

La moda ens indica que la majoria gasta entre 20 i 30€ per mes (68 alumnes). Són una minoria els que gairebé no gasten cap quantitat de diners al mes.

I, per últim, també podem contemplar que són 34 alumnes els que gasten més de 50€ al mes.



PREGUNTA 13: Podries dir, tenint en compte que segons el BOE al 31/12/09 el salari mínim interprofessional és 633.30€, quin és el sou mitjà de:



Les persones enquestades tenen una idea encertada de la realitat dels sous dels metges i perruquers.

La percepció dels sous dels funcionaris i mecànics està lluny de la realitat amb una diferència d'uns 800€.

Amb diferència amb la resta de professions, respecte als professors de l'ESO i els caixers, els enquestats tenen una percepció dels sous per sota dels salaris reals.

Respecte als sous dels polítics, els enquestats tenen una percepció molt allunyada de la realitat, amb una desviació de més de 8700€.

PREGUNTA 14. Podries dir quins creus que són les despeses mensuals d'un habitatge (llum, aigua, gas....)

La mitjana aritmètica de les respostes donades pels enquestats ha sigut de 846€.

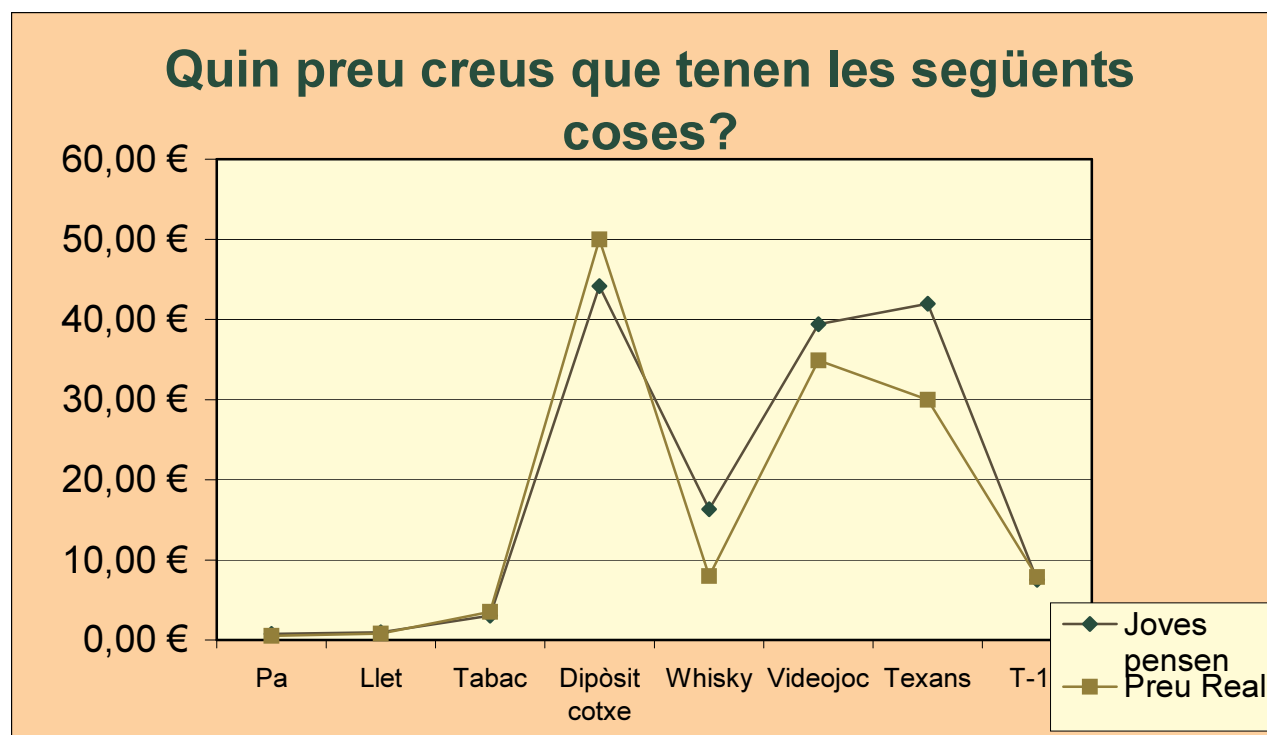
Si considerem que les despeses mitjanes donats pel INE al seu bolletí informatiu "Cifras INE del març del 2009" és de 198€, podem dir que els joves no són gaire conscients de la realitat en aquest aspecte.

PREGUNTA 15. Podries dir quina és la quota mensual que paguen els teus pares a l'escola?

La mitjana aritmètica de les respostes donades pels enquestats ha sigut de 184,82€.

La quota real és de 63€ sense servei de menjador o 180€ amb aquest servei. Els resultats obtinguts ens diuen que els joves no tenen consciència de quant paguen els seus pares per la seva educació.

PREGUNTA 16. Quin preu creus que tenen les següents coses?



Aquest gràfic lineal ens mostra que entre 3r i 4t d'ESO, la majoria sap amb prou precisió quant costa una barra de pa i una ampolla de llet, uns aliments bàsics.

El preu del tabac ha estat molt encertat, ja que els joves de l'ESO en són consumidors. I la targeta de T-10 també ha estat molt encertada ja que és molt habitual la mobilitat amb transport públic.

Entre els menys precisos hi trobem els restants: el dipòsit del cotxe ha estat menys precís, i la realitat és que el preu del petroli és més elevat del que els enquestats han suposat.

El preu del whisky ha estat poc precís entre els enquestats, ja que no deuen consumir aquest tipus d'alcohol.

El videojoc tampoc ha estat dels més precisos. Tot i així, s'ha apropat molt, perquè els nois tenen més idea del preu per ser consumidors més habituals.

Els texans, clarament la diferència existent és deguda als diferents preus dels mateixos, és a dir, a les diferents situacions econòmiques dels enquestats.

PREGUNTA 17. Tenint en compte que estàs 7 hores diàries “treballant” a l'escola, imagina't que per cada hora et donen una moneda. Quantes “monedes-hora” pagaries per..... una activitat de lleure, un habitatge, un mòbil, uns pantalons, un cap de setmana a la platja, i una entrada a Port Aventura ?

	hores_oci	hores_habitatge	hores_mobil	hores_panta	hores_platja	hores_porta
Mitjana	9,5	430167	54	16	70	23
Desviació estàndar	19	5647638	346	37	268	74
Coefficient de variació	2	13,1289	6,4	2,4	3,8	3,2

El que hem observat, amb els càlculs de les variàncies, és que el grau de dispersió de les respostes dels alumnes era molt elevat, amb la qual cosa les mitjanes obtingudes no tenen cap valor real.

Hem vist, per exemple, que hi ha alumnes que pagarien només 1 hora del seu temps per aconseguir un habitatge, i n'hi ha que en pagarien fins a 300.000 hores.

No sabem si realment la pregunta ha sigut ben compresa o encara els joves de 14 a 16 anys no tenen una consciència clara del preu de les coses a la vida.

6 ► CONCLUSIONS FINALS

Després del treball fet, hem decidit dedicar aquest apartat a resoldre els últims dubtes després de totes les conclusions, perquè quedi ben clar que l'estudi ha finalitzat complint amb els objectius proposats i amb resultats concloents, amb l'esperança de que serveixi per futurs estudis estadístics.

Així doncs, el nostre estudi ha demostrat: que **el nivell econòmic familiar i personal, és majoritàriament mitjà-alt**, ja que en general tots reben paga (sobretot els de 4t) i els hi donen tot el que demanen (en aquest cas, els de 3r) i tenen com a regal diners (els nois més) o roba (les noies més). Molts se'n van de vacances a hotels o segones residències i, tenen una casa majoritàriament estàndar (3 habitacions).

L'esforç que fan els nois i noies de 3r i 4t és suficient però molt just envers a aprovar-ho tot, ja que tenen com a preferència acabar les tasques escolars però només dediquen unes 3 hores d'estudi a la setmana. Tot i així, **es sacrifiquen més les noies de 4t**, ja que combinen les extraescolars (esports i idiomes majoritàriament) amb els estudis. Amb aquest interès s'intueix que **generalment volen seguir estudiant després d'acabar l'ESO** (sobretot els de 4t).

Podríem dir que **els hàbits de consum són excessius**, ja que **gasten més del que els hi donen**, aixà vol dir que demanen diners amb freqüència o els hi compren tot el que demanen. Deduïm així que, **en general, els alumnes tenen hàbits de consum mal organitzats i excessius**.

La concepció real que tenim dels sous és bastant aproximada, excepte en el cas dels polítics, així com la percepció del preu dels productes, **però no són massa conscients de les despeses** mensuals bàsiques d'una família, incluint les despeses escolars.

Volem acabar aquest treball donant la nostra resposta a la primera pregunta que ens hem plantejat: *"És realment cert que hem perdut la capacitat i la disposició per l'esforç a aconseguir les nostres metes?"*

Creiem que potser no som del tot conscients de la realitat que ens envolta però sí tenim una idea molt aproximada de que per aconseguir un objectiu cal un esforç, i que el treball fet per elaborar aquest estudi és una bona prova d'això.

7 ► ANNEX: QÜESTIONARI

QUIN VALOR DONEM A LES COSES?

- Sexe:
 - masculí: _
 - femení: _
- Curs:
- Edat:
- Barri:
- Germans (que conviuen amb tu):.....
- Professió del pare:
- Professió de la mare:

1. Quant et donen de paga al mes?
 0-10€_ 10-20€_ +20€_ em donen tot el que demano _
2. Que et regalen normalment els pares pel teu aniversari?
 Roba_ Un Viatge_ Alguna cosa educativa no gaire cara_
 Alguna cosa elèctronica molt cara_ Diners_
3. On vas de vacances?
 Un hotel_ Casa d'un familiar/amic_ A cap lloc_
 A la meua altre vivenda_ Altres_ (especificar)
4. Quants dormitoris hi ha a casa teva?
 1_ 2_ 3_ +3_
5. Realitzes activitats extraescolars?
 No_ Si_ TIPUS:
 • _Esport
 • _Idiomes
 • _Voluntariat
 • _Pastoral
 • _Teatre
 • _Dança
 • _Altres
6. Quantes hores d'estudi dediques a la setmana a més de les hores de classe?
 0-5h_ 5-10h_ 10-15h_ 15-20h_ +20h_
7. Suposa que aquest cap de setmana tens els següents possibles "plans". Tenint en compte que dilluns tens un examen global de socials...
 Ordena del 1 al 7 per ordre de preferència les següents tasques:
 - _Acabar deures
 - _Estudiar examen global socials
 - _Trucada d'un amic per sortir
 - _Partit
 - _Anar a veure l'avià que està malalta
 - _Dinar familiar
 - _Em quedo a casa veient la televisió, jugant, ordinador...
8. Quantes has suspès aquesta última avaluació?

9. Quan vas comprar el teu últim mòbil?
 El darrer mes_ Fa menys de 6 mesos_ Fa menys d'un any_
 Fa menys de dos anys_ Fa més de dos anys_ No tinc mòbil_
10. Quant gastes en mòbil al mes?
 0-10€_ 10-20€_ 20-40€_ +40€_ No tinc mòbil_
 No ho sé, els pares ho paguen tot_
11. Quant pagaries per unes bambes que t'agradin?
 0-30€_ 30-50€_ 50-80€_ 80-120€_ +120€_
12. Quants diners gastes en "les teves coses" al mes? (roba, cine, discoteca...)
 0-10€_ 10-20€_ 20-30€_ 30-50€_ +50€_
13. Podries dir, tenint en compte que segons el BOE al 31/12/09 el salari mínim interprofessional és 633.30€, quin és el sou mitjà de:
- Un metge del CAP€
 - Un perruquer€
 - Un funcionari de l'Ajuntament€
 - Un professor de l'ESO€
 - Un mecànic€
 - Un polític€
 - Un caixer de supermercat€
14. Podries dir quins creus que són els gastos mensuals en una vivenda? (llum, aigua, gas..)€
15. Podries dir quina és la quota mensual que paguen els teus pares en l'escola?€
16. Quin preu tenen les següents coses?
- Una barra de pa€
 - Un tetrabric de llet€
 - Un paquet de tabac, comprant-lo al bar€
 - Omplir el dipòsit del cotxe€
 - Una ampolla de whisky€
 - Un videojoc de la PS2€
 - Uns pantalons texans€
 - Tarjeta T-10 (una zona)€
17. Tenim en compte que estas 7 hores diàries "treballant" a l'escola, imagina't que per cada hora et donen una moneda. Quàntes "monedes-hora" pagaries per:
- Una activitat d'ocih
 - Una vivendah
 - Un mòbilh
 - Uns pantalonsh
 - Un cap de setmana a la platjah
 - Una entrada a Port Aventurah.

8 ► Agraïments

Volem agrair als nostres professors de llengua Chelo Ruiz i Víctor Rodríguez la seva col·laboració a l'hora de corregir les faltes d'ortografia i l'estil d'aquest treball.