

POSEM A PROVA LA SELE?

Autors/es:

**Josely Ceballo Geraldo
Sonia Doñate Cordellat
Fàtima M'ssiad
Thais Pérez Guzmán
Antonio Soriano Bayona**

Tutor:

Jordi Font Gonzàlez

Institut Andreu Nin, El Vendrell

ÍNDEX

ÍNDEX	3
ÍNDEX D'IL·LUSTRACIONS I GRÀFICS	4
INTRODUCCIÓ	5
LES DARRERES PROVES DE SELECTIVITAT	7
ANÀLISI DELS PERCENTATGES D'APROVATS.....	8
ANÀLISI DE LES MITJANES.....	11
L'ENQUESTA ENTRE EL PROFESSORAT.....	14
FACTORS SOCIOECONOMICS I EDUCATIUS ESTUDIATS.....	17
<u>Els percentatges d'aturats a Catalunya</u>	18
<u>Els PIB a Catalunya per comarques</u>	19
<u>Percentatge d'immigrants per comarques</u>	20
<u>Percentatge d'immigrants que fan batxillerat</u>	21
<u>Els percentatges d'alumnes que estudien en centres públics</u>	22
<u>Percentatge d'alumnes de batxillerat sobre els alumnes que cursen postobligatoris</u>	23
CONCLUSIONS.....	24

ÍNDEX D'IL·LUSTRACIONS I GRÀFICS

Il·lustració 1.- Distribució de l'alumnat i les PAU en els darrers 15 anys	7
Il·lustració 2.-Evolució del percentatge d'aprovat	8
Il·lustració 3.- Seqüència temporal dels percentatges d'aprovat en les proves PAU per comarques.. ..	10
Il·lustració 4.- Evolució de les mitjanes d'expedient i de les PAU	11
Il·lustració 5.- Seqüència temporal de les mitjanes de les qualificacions de les PAU.. ..	13

INTRODUCCIÓ

Qui no ha escoltat al seu avi o àvia dient “estudia força ara per a tenir un futur, que les coses estan molt malament”. Avui en dia, una de les grans preocupacions de la societat és la formació dels estudiants. Tot comença a parvulari, continua a primària, després a secundària, l'ESO, el batxillerat... Però, i després de batxillerat? Després de batxillerat, un dels camins és continuar la formació a la universitat. Per accedir a la universitat s'han de realitzar unes proves per a seleccionar als millors qualificats, les PAU.

Però... no a tota Catalunya els resultats de les PAU són iguals, és a dir, en alguns territoris varia molt respecte a la mitjana de tot el territori català. Com és això? I pensant... pot haver-hi algun factor socioeconòmic que afecti als resultats de les PAU? Pot existir algun factor que causi aquestes variacions per territoris, en aquest cas, per comarques? Algunes comarques tendeixen a estar per sota de la mitjana, d'altres en canvi, sempre per sobre. Però també n'hi ha d'altres que any rere any varien, uns per sobre i d'altres per sota, com si del perfil d'una muntanya russa es tractés. D'aquí sorgeix la idea d'aquest treball, cercar factors que condicionin els resultats de les PAU i, en el seu defecte, rebatre alguns mites urbans.

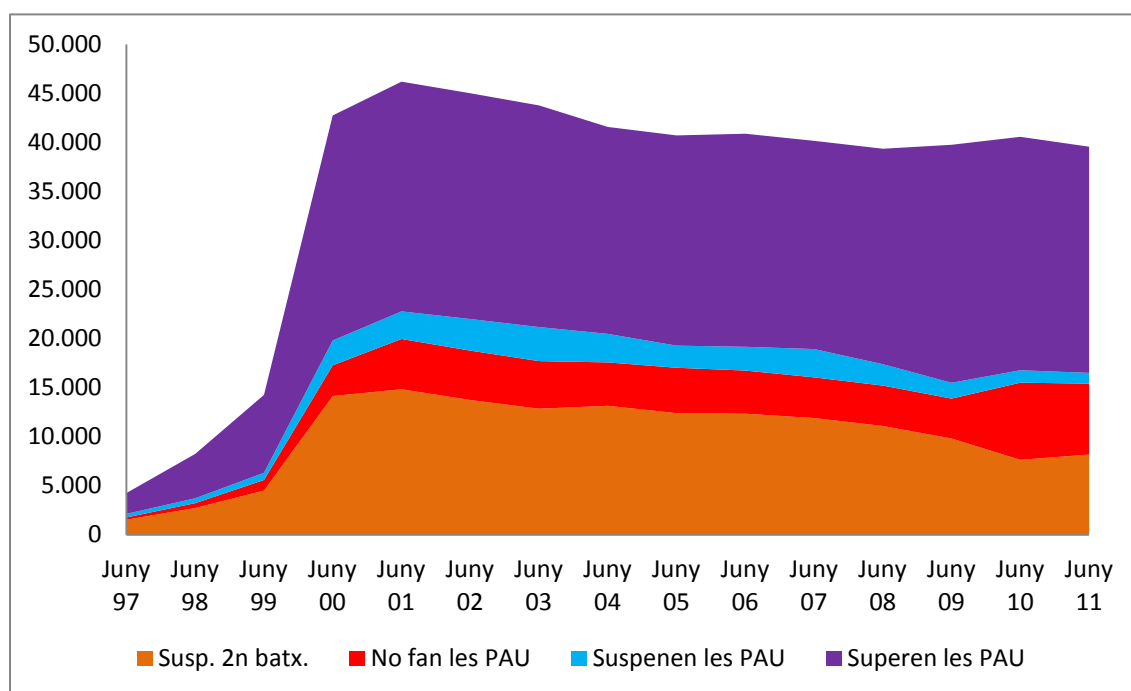
El procés a l'hora de crear el nostre treball començarà recopilant totes les dades relacionades amb les PAU. A continuació, les analitzarem i n'extraurem les que més ens interessin (el nombre d'alumnes matriculats, el nombre d'alumnes presentats, el nombre d'aprovat, la mitjana de la nota de les PAU, la mitjana de la nota de batxillerat...). Després, farem una recerca dels factors dels qual podríem trobar les seves dades, que poden condicionar les principals dades de les PAU. Per a realitzar aquest pas, passarem una enquesta als professors de batxillerat del nostre centre. Com a factors socioeconòmics i educatius, hem pensat en buscar per comarques les dades de l'atur, dels estudiants que es presenten a la selectivitat, dels estudiants que fan batxillerat i/o postobligatori respecte als obligatoris, la immigració per comarca, els estudiants totals dels instituts públics respecte al total d'estudiants, entre d'altres. Totes aquestes dades les hem extret dels portals d'Ensenyament de la Generalitat de Catalunya i de l'Institut d'Estadística de Catalunya.

Amb aquest treball esperem desmentir algun mite, o qui sap, crear-ne algun de nou. Per fer-ho, utilitzarem el coeficient de Pearson amb les dades recollides. En el resultat, potser demostrarem que existeix una forta relació, o potser no n'hi ha cap ni una, o potser una relació que faci sospitar dels resultat. Algú s'ho ha plantejat alguna vegada? Potser si, potser no... nosaltres, ara.

LES DARRERES PROVES DE SELECTIVITAT

Cada any, al mes de juny, a Catalunya es realitzen les proves PAU, és a dir, les proves d'accés a la universitat. Aquestes proves són avaluades i finalment, recollides per comarques.

Hem realitzat un estudi general d'aquestes proves des de l'any 1997 fins l'any 2011. Durant aquest estudi hem vist que des de 1997 fins l'any 1999 la taxa d'estudiants matriculats a les proves és baixa. A partir de l'any 2000 observem un increment exponencial, segurament degut a que va ser el primer any que es van dur a terme les proves d'accés després de la reforma educativa. En aquesta reforma es canvià l'estructura de l'ensenyament, és a dir, es va procedir al canvi del BUP i COU pel batxillerat, fet que va escurçar els estudis a dos anys. Possiblement per aquest motiu va haver l'augment d'estudiants que es presenten a les proves.



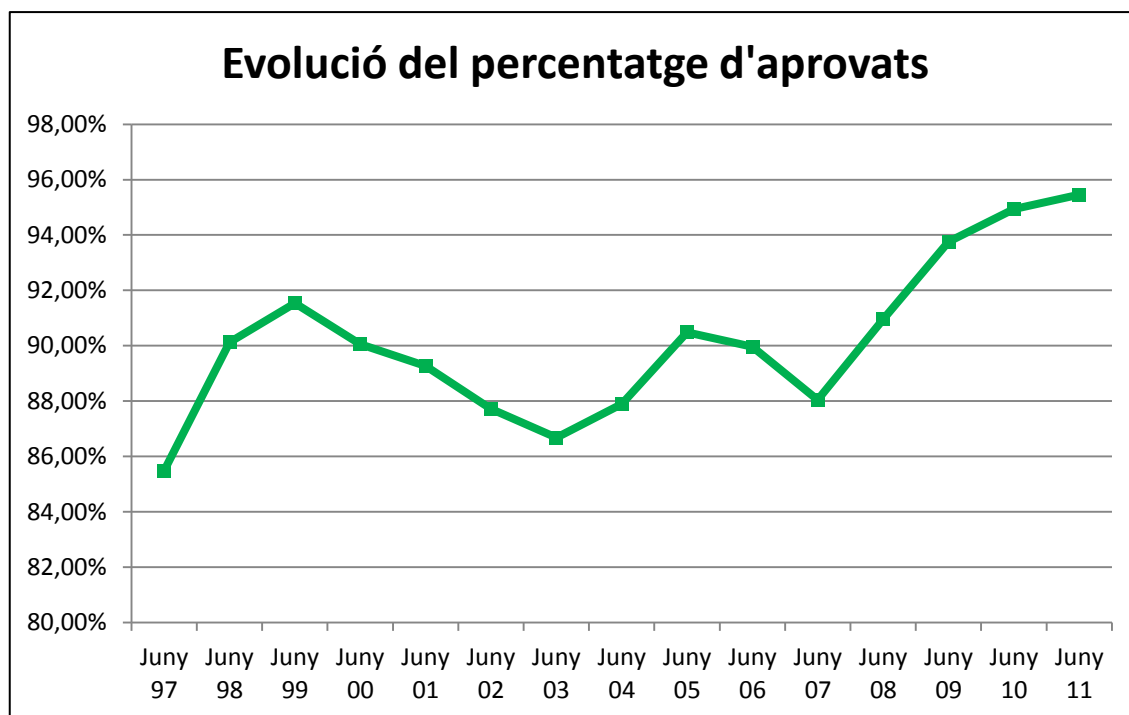
Il·lustració 1.- Distribució de l'alumnat i les PAU en els darrers 15 anys

ANÀLISI DELS PERCENTATGES D'APROVATS

Al principi de l'anàlisi, és a dir, a l'any 1997 veiem que normalment la gent que aprovava batxillerat, solia presentar-se a fer les proves PAU. Però, amb el pas dels anys, tot i que la tendència s'ha mantingut, també hi ha gent que no fa les PAU. I aquesta tendència es deu a l'oferta de cicles formatius de grau superior.

A més d'això, s'observa que cada cop més ens trobem el cas de gent que es matricula, però després no es presenta als exàmens. Però a més d'això veiem que hi ha una part dels alumnes que tot i que es presenten a les proves, els seus resultats no són positius.

La taxa d'alumnes suspesos de les PAU ha anat en augment des de 1997, però es manté més o menys estable fins al 2008. Al 2009, però, observem que hi ha un descens d'aquests suspesos i això és degut al canvi de format de les proves de selectivitat. A diferència entre el primer any estudiat i l'últim, veiem que hi ha un descens d'un 10% aproximadament.

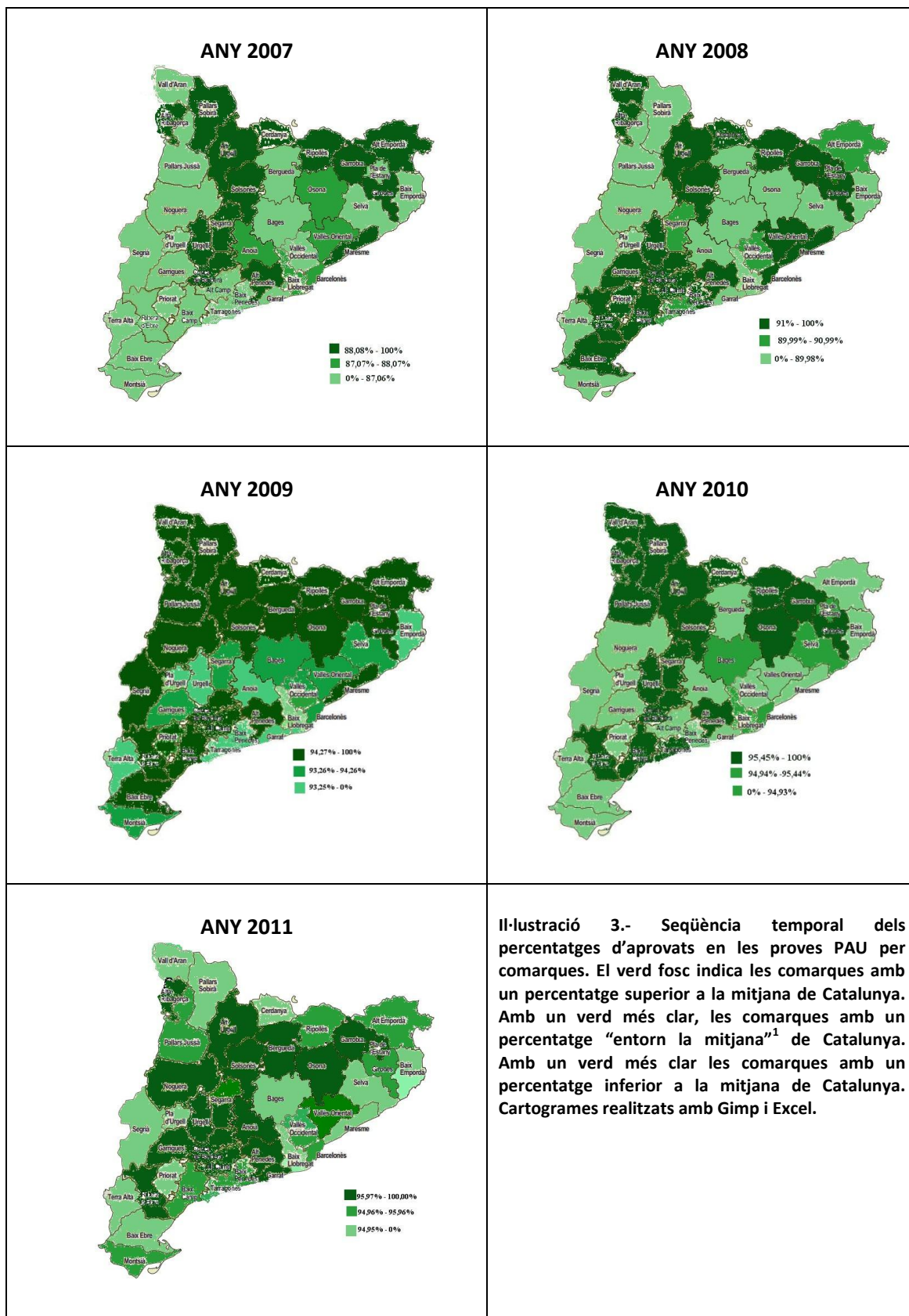


Il·lustració 2.-Evolució del percentatge d'aprovat

Fixant-nos bé amb els resultats, un dels factors que ha pogut influir més ha estat les reformes educatives. Ara només queda analitzar segons les reformes educatives que s'estan portant a terme, com seran els resultats de les proves PAU dels anys vinents, i si les reformes educatives pressen són les adequades per tal de millorar el rendiment acadèmic (o els percentatges?)

Centrant-nos en l'estudi evolutiu de la nostra comarca, el Baix Penedès, podem observar que l'any 2007 ens trobem al lloc número dissetè amb les notes més baixes entre quaranta-dos comarques. Un any més tard, els resultats milloren i passem a la posició número vint-i-nou, però, en canvi, l'any 2009 ens trobem a la setena posició intercomarcal (la setena pitjor de tot Catalunya). L'any següent ens veiem a la posició sisena (la pitjor dels darrers anys). L'any passat, el Baix Penedès va fer un 95,74% d'aprovat, quedant així en la posició número vint-i-u, superant el percentatge de Catalunya.

Si observem de la mateixa forma l'evolució de Catalunya, veiem que la mitjana d'aprovat d'aquesta es troba per sobre de la nostra comarca en tots el casos exceptuant l'últim any. Per tant, el Baix Penedès no segueix la tendència de Catalunya, ja que aquesta creix any rere any, al contrari que la nostra comarca.

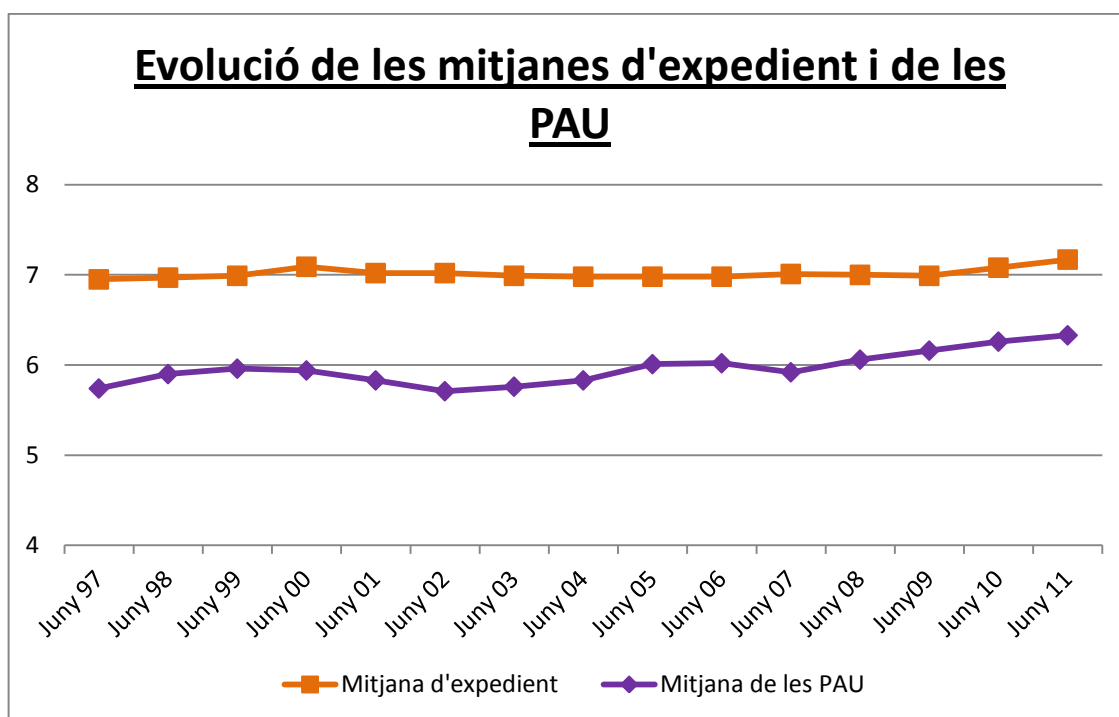


¹ Entenem “entorn a la mitjana” l’interval centrat en la mitjana de l’any d’amplitud 1%.

ANÀLISI DE LES MITJANES

Després de fer l'anàlisi de les proves de selectivitat, passem a analitzar les mitjanes. En tots els anys estudiats, observem una diferència notòria (d'aproximadament un punt) entre les mitjanes d'expedient de batxillerat i les mitjanes de les PAU, quedant sempre per sobre la mitjana de l'expedient. A què es deu això? Pot ser que vingui donat perquè els alumnes es posen més nerviosos a la "sele" i, per tant, les seves notes baixen? Pot ser que sigui perquè a batxillerat els professors "regalen nota"? Pot ser perquè els alumnes estudien més per als exàmens de batxillerat que per a les PAU? Possiblement, sigui "una mica de tot".

Una altre aspecte que veiem clar és que el resultat dels expedients s'ha mantingut estable al llarg dels anys, en canvi la mitjana de les PAU ha anat augmentant paulatinament en els darrers anys, tot i que encara no ha arribat a superar la mitjana dels expedients. Això ens porta a pensar que, possiblement, els exàmens de les PAU són cada vegada més fàcils, o que els estudiants s'han conscienciat que han d'estudiar més, o ja no els hi donen tanta importància a la selectivitat i per tant no es posen tant nerviosos.

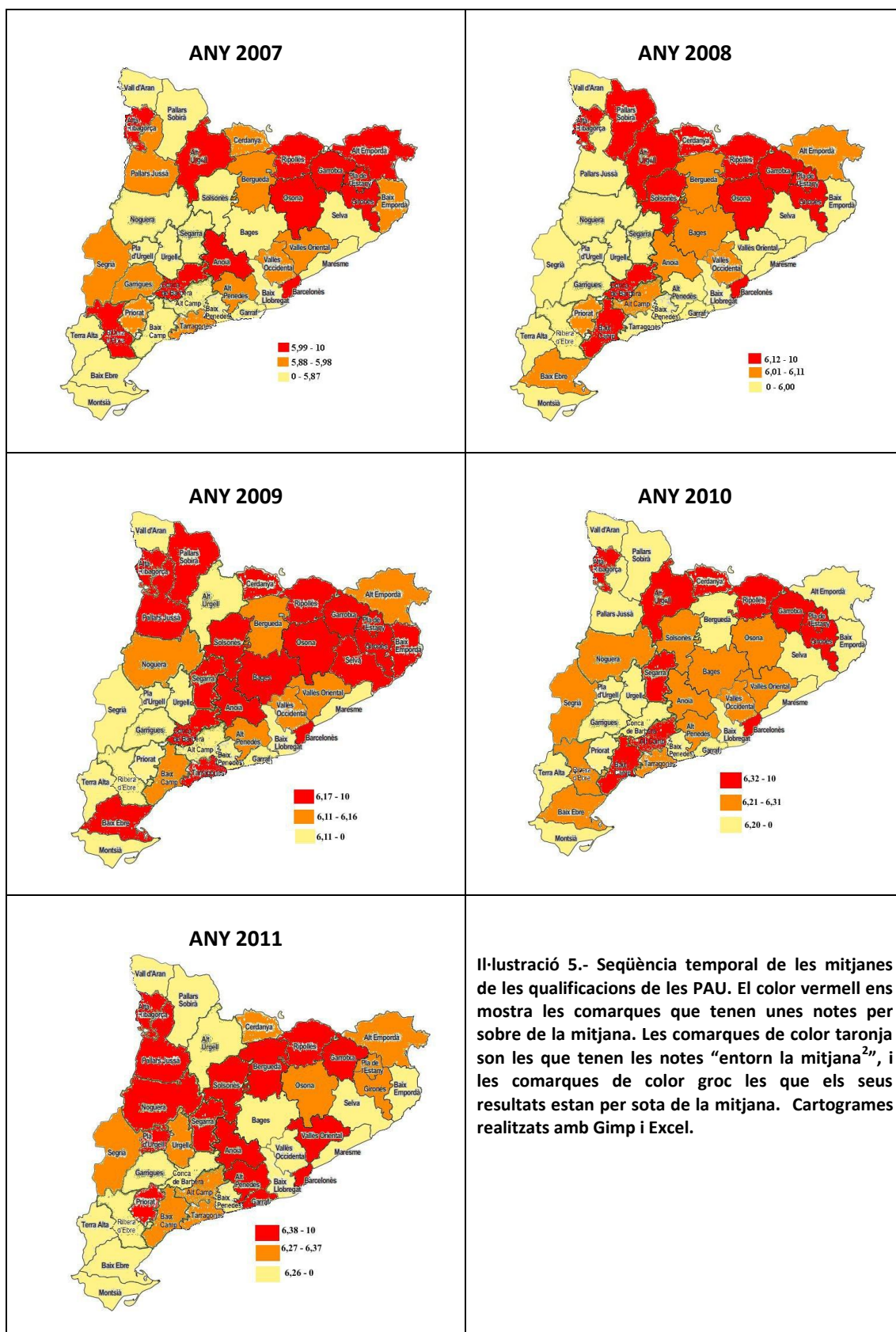


II·lustració 4.- Evolució de les mitjanes d'expedient i de les PAU

Centrant-nos en la nostra comarca, el Baix Penedès, hem observat que les mitjanes de les qualificacions de les PAU sempre està per sota de la mitjana de Catalunya. El percentatge d'aprovats va augmentant en general en tota Catalunya, i els resultats de les mitjanes de les qualificacions de les PAU del Baix Penedès segueix la mateixa tendència.

Observant les comarques ordenades de menys mitjana a més, en el 2007, la nostra comarca quedava en quart lloc (la quarta amb els pitjors resultats de tota Catalunya). Al 2008 es posicionava al novè lloc, i al 2009 al dissetè. Fins aquí la posició en que quedava el Baix Penedès anava augmentant, cosa que indica que els resultats anaven millorant, però al 2010 es va posicionar en quinzè lloc, i per últim, l'any 2011, quedava en setè lloc.

Per tant, podem concloure que en els primers anys observats es veia una millora respecte la mitjana de Catalunya (tot i que sempre ha estat per sota) en els resultats que obtenien els estudiants a les mitjanes de les qualificacions de les PAU. No obstant, al 2010 i al 2011 hi va haver un retrocés en les posicions quedant una altra vegada entre les 10 pitjors comarques de Catalunya.



² Entenem “entorn a la mitjana” l’interval centrat en la mitjana de l’any d’amplitud 0,1.

L'ENQUESTA ENTRE EL PROFESSORAT

Al realitzar el treball, una de les parts a analitzar era el resultat de les PAU. Però aquests resultats havien de ser comparats per a veure si hi havia algun factor que influís. Nosaltres, com a joves que som d'entre 16 i 20 anys, vam pensar en temes que podien influir, però ens vam voler assessorar pels professionals en matèria educativa. Vam pensar en temes dels quals havíem trobat dades per comarques a Internet (en pàgines com la de l'Institut Català d'Estadística)

En aquest cas, vam pensar en fer una enquesta, en concret per als professors de batxillerat del nostre centre (en total són 24 professors). Vam pensar en ells per a obtenir uns resultats concrets i directes amb nosaltres, ja que són professors nostres. Ens vam posar en contacte amb tots ells, a través de la plataforma Moodle.

L'estructura de l'enquesta formulada, de format molt senzill i ràpid de respondre constava de dues preguntes: "Quins creus que són els factors socioeconòmics que condicionen els resultats a les proves PAU (selectivitat) a Catalunya?" (de múltiple resposta, posteriorment descrites) i "si voleu, aquí podreu afegir algun comentari o altra dada que creieu que seria interessant a estudiar."

Vam donar un marge d'una setmana per a què els professors contestessin la enquesta, i ho van fer ni més ni menys que 10 professors. Malauradament, pensem que la participació per la seva part ha estat molt baixa, ja que ho han fet menys de la meitat. Fins i tot quan vam penjar l'enquesta al programa Moodle se'ls hi ha enviat automàticament un correu electrònic a cada adreça avisant-los. No obstant, les respostes que hem obtingut han estat les següents:

- 5 respostes (50%) pensen que el que pot influir és el % d'alumnes de batxillerat que es presenten a la selectivitat.
- 2 respostes (20%) pensen que el que pot influir és el % d'alumnes d'estudis postobligatoris que fan batxillerat.
- 4 respostes (40%) pensen que el que pot influir és el % de la immigració per comarca.
- 5 respostes (50%) pensen que el que pot influir és el % de persones aturades per comarca.
- 3 respostes (30%) pensen que el que pot influir és el % d'estudiants d'instituts públics.

A més a més, vam rebre diferents comentaris a la pregunta de resposta oberta³:

- ***“Altres ítem: % pares amb estudis superiors”.***

Això és molt difícil de saber, ja que per disposar d'aquest indicador hauríem de preguntar a tots els pares i mares que els seus fills s'han presentat en els darrers anys a les proves d'accés a la Universitat.

- ***“influeix la cultura de l'institut on han estudiat”.***

Potser aquest tema hagués estat interessant, però hagués portat molta feina preguntar institut per institut on els seus alumnes que es presenten a la selectivitat preguntar, per exemple, els llocs de procedència dels seus estudiants, i el temps se'ls venia a sobre. No obstant, realitzarem un estudi comparant resultats de les proves amb percentatge d'alumnes immigrants que cursen batxillerat.

- ***“Crec que el nombre d'alumnes que fan post obligatoris està relacionat amb el nivell socioeconòmic, i que els alumnes sense problemes tenen més facilitat per arribar al final i per tant per presentar-se a la selectivitat”.***

I com investiguem si els alumnes tenen problemes o no? Això no ho podem saber amb tota la exactitud com per exemple altres temes. No obstant, utilitzarem el PIB per habitant per a veure si influeix en el resultat de les proves d'accés a la universitat.

- ***“Els resultats de les PAU vénen condicionats en gran mesura, per la immigració, tret d'honroses excepcions, per l'atur, i sobretot pel medi familiar en què es mou l'alumnat. Si la família té un ambient d'estudi, els fills normalment el solen tenir. També crec que és molt important l'ambient del centre on s'estudia, si hi ha zona d'estudis o no, i la posició i responsabilitat del professorat. L'esforç i les habilitats innates de l'alumnat també és un altre factor molt important, encara que algun dels altres falli.”***

La primera part amplia una de les respostes que vam oferir per a que marquessin, i el tema familiar hagués portat la mateixa feina com el que ha posat el primer comentari.

³ Les respostes han estat copiades literalment (amb les faltes ortogràfiques) i estan presentades en negreta. Els nostres comentaris estan en format sense negreta.

- ***“Seria interessant veure la proporció d'alumnes que fan batxillerat respecte de la població total d'estudiants. La hipòtesi seria que cada vegada hi ha menys estudiants de batxillerat. Perquè? Sobre l'enquesta: crec que és molt difícil respondre la qüestió que es planteja amb una sola pregunta.”***

En el nostre treball hem preguntat del batxillerat respecte el total de postobligatoris i els que es presenten a selectivitat. Potser hagués estat un altre dubte interessant, però fins a quin punt comencem a comptar que som estudiants. Difícil respondre a aquest “per què?”.

- ***“la poca demanda de treballadors no qualificats, fa que hi hagi més demanda post obligatòria i per tant més diversitat (normalment per nivell baix) de nivell que normalment es tradueix en baixada de nivell al batxillerat.”***

En poques paraules... treballadors endollats sense els estudis requerits o no suficients? Molt difícil d'analitzar.

Com a petita conclusió d'aquesta enquesta i els seus participants penso que no hi ha un tema fix que variï els resultats de les Proves d'Accés a la Universitat. Això ho podem veure amb la dispersió dels resultats de l'enquesta. Encara i així, podem veure que hi destaquen dos temes principals que són els més votats: el % d'alumnes de batxillerat que es presenten a la selectivitat i el % atur per comarca. Hi podrem trobar alguna relació en els temes adjuntats? Tindran més relació els temes que han votat més els professors? Passem al següent apartat del treball per veure'n els anàlisis realitzats.

FACTORS SOCIOECONOMICS I EDUCATIUS ESTUDIATS

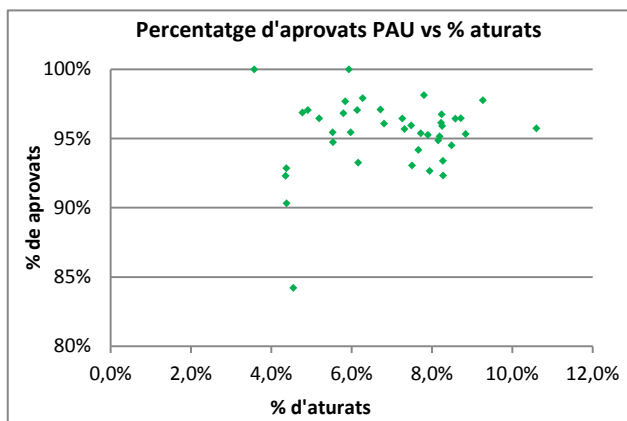
Des de fa molts anys s'acostuma a inculpar a terceres persones, circumstàncies socials o econòmiques del nivell educatiu a Catalunya. Normalment es diu que el baix rendiment acadèmic és degut a la immigració, l'atur, etc. I que això provoca resultats més baixos. Però ara pensant-ho bé, realment és així? És l'escola pública sota la responsabilitat de la Generalitat, la responsable del nivell acadèmic? Passem a estudiar els següents indicadors i veure'n quina relació lineal hi ha amb els resultats de les proves PAU (percentatge d'aprovat i mitjanes):

- Els percentatges d'aturats a Catalunya.
- Els PIB a Catalunya per comarques.
- Percentatge d'immigrants per comarques.
- Percentatge d'immigrants que fan batxillerat.
- Els percentatges d'alumnes que estudien en centres públics.
- Percentatge d'alumnes de batxillerat sobre els alumnes que cursen postobligatoris.

Els percentatges d'aturats a Catalunya

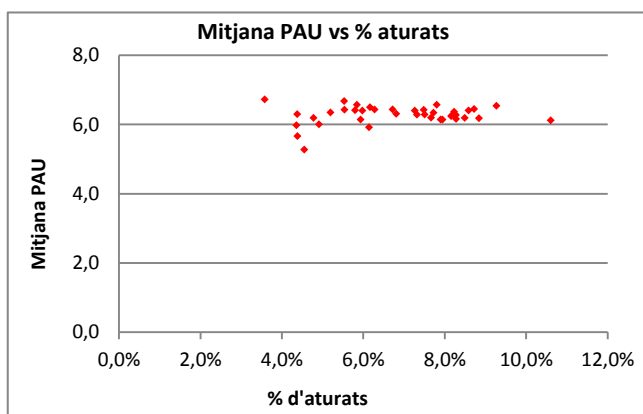
En aquest informe presentem una descripció de la situació de l'atur⁴ a Catalunya en l'any 2011 des d'un punt de vista territorial i observar-ne com condiciona els resultats de les PAU. Per fer els càlculs d'aquest estudi hem buscat el nombre d'aturats i el nombre d'habitants de cada comarca del darrer any. Les dades del estudi que hem fet són extretes de la web de l'Institut d'Estadística de Catalunya. L'estudi del percentatge d'aturats respecte els habitants de cada comarca està entre un màxim de l'11% i un mínim del 3%. La mitjana a Catalunya d'aturats és del 7,93%. **(veure nota a peu de pàgina)**

- **Percentatge d'aprovat a les PAU vs percentatge d'aturats de la comarca**



El coeficient de Pearson és de 0,1317 en l'estudi de les variables estadístiques estudiades (% d'aprovat i % d'aturats). Podem afirmar que la relació és feble, per tal, les variables són força independents.

- **Nota mitjana a les PAU vs percentatge d'aturats de la comarca**



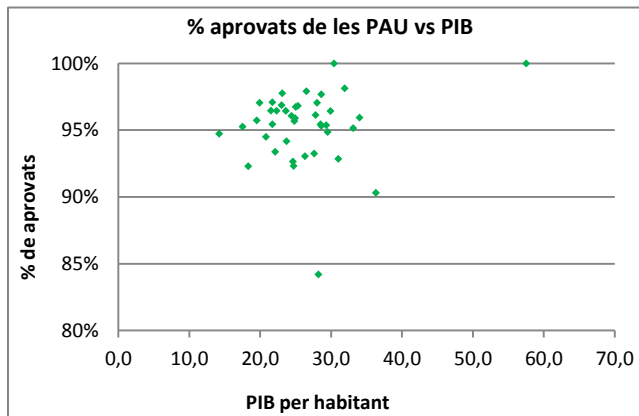
El coeficient de Pearson és de 0,1694 un cop comparats el percentatge d'aturats i les mitjanes de les PAU. Tot i ser superior a l'apartat anterior, segueix sent una relació lineal molt feble.

⁴ La taxa d'aturats es calcula el nombre d'aturats sobre la població inscrita a les llistes de l'atur. No obstant, nosaltres hem cercat el coeficient entre els aturats per comarca i el total d'habitants de la comarca.

Els PIB a Catalunya per comarques

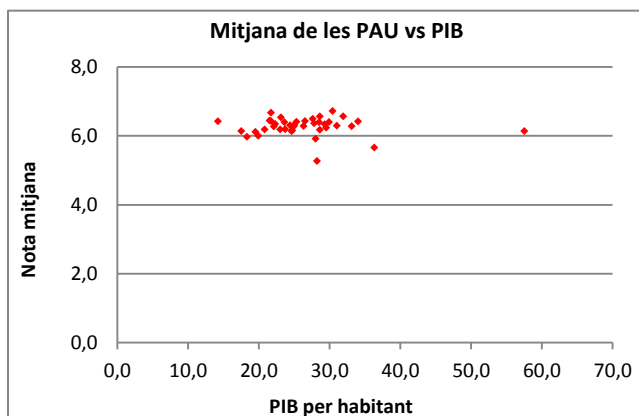
El producte interior brut (PIB) és el valor total dels béns i els serveis produïts en un país durant un període de temps, generalment un any, un cop deduïda la part consumida en la producció. Les dades del estudi (les del 2011) que hem fet, estan extretes del portal de l'Institut d'Estadística de Catalunya. L'estudi del producte interior brut (PIB) per habitant respecte els habitants de cada comarca estan entre un màxim de 57,5 (la Ribera d'Ebre) i el mínim es de 14,2 (el Priorat). La mitjana a Catalunya està entorn a 29,00.⁵

- **Percentatge d'aprovals a les PAU vs el PIB per habitant de la comarca**



El coeficient de Pearson és de 0,1552 en comparar entre el PIB per habitant i el % de aprovals. Un coeficient tant baix ens indica que la relació lineal entre les dues variables és molt dèbil.

- **Nota mitjana a les PAU vs PIB per habitant de la comarca**



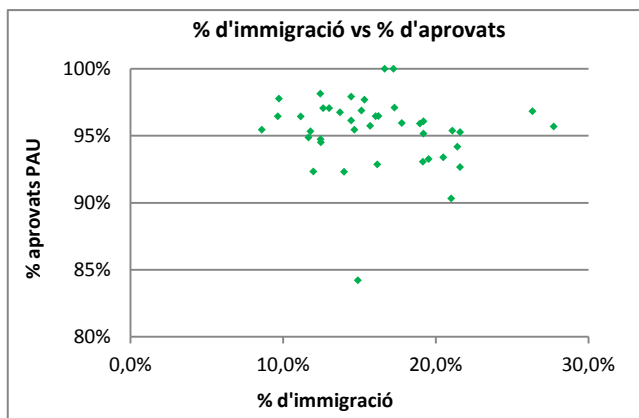
El coeficient de Pearson és de -0,0783 en comparar entre el PIB per habitant i la nota mitjana de les PAU. Un coeficient de Pearson tan baix (pràcticament 0) ens indica que les variables són pràcticament linealment independents.

⁵ PIB per habitant expressat en milers d'euros.

Percentatge d'immigrants per comarques

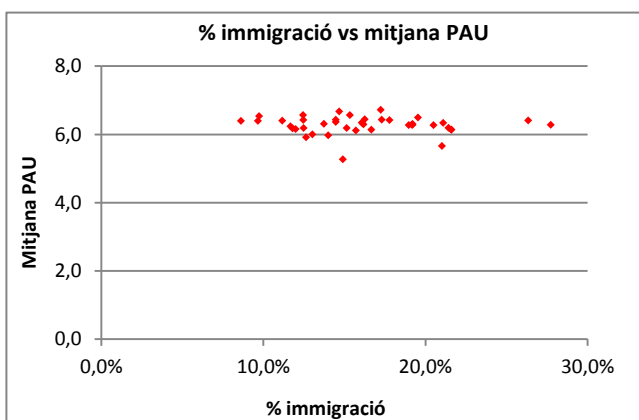
Un dels factors indicats pel professorat del centre era analitzar el percentatge d'immigrants per comarca, ja que podria ser un factor que condicionés les notes de les Proves d'accés a la Universitat. Hem utilitzat les dades de l'any 2011 de l'Institut d'Estadística de Catalunya. Hem agafat tota la població de Catalunya per comarca, i després hem calculat el tant per cent d'immigrants que hi havia en cadascuna d'elles. La comarca catalana amb menys immigració es tracta del Ripollès amb un 8,60% i la que més immigració habita és l'Alt Empordà amb el 27,72%. La mitjana total a Catalunya és de 15,73%

- **Percentatge d'immigrants per comarca vs el percentatge d'aprovals de les proves PAU**



Si observem la relació entre l'índex d'immigrants i el percentatge d'aprovals observem que el coeficient de Pearson dóna un valor de 0,3535. Podem concloure que, tot i que és dels valors més elevats trobats, la relació lineal és feble, ja que està força distant a 1.

- **Percentatge d'immigrants per comarca vs la mitjana de les proves PAU**

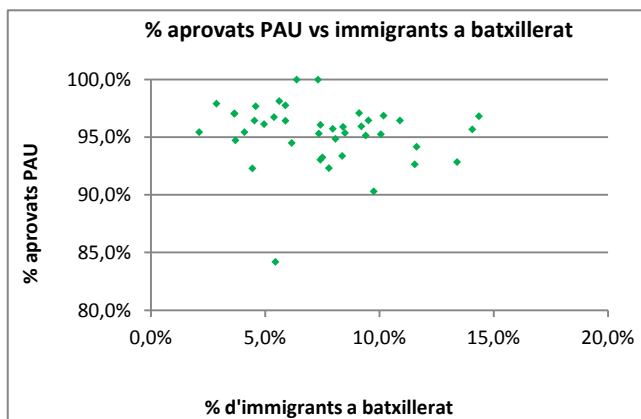


Si observem la relació entre el tant per cent d'immigrants i la nota mitjana de les PAU per comarca, observem que el coeficient de Pearson dóna un valor de 0,2518, on també concloem que la relació lineal és molt feble ja que és un nombre molt distant a 1.

Percentatge d'immigrants que fan batxillerat

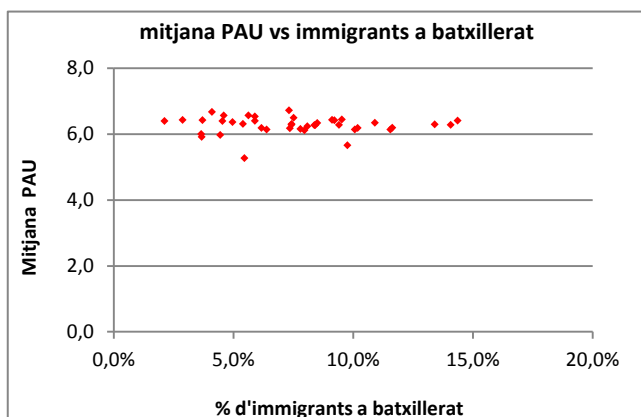
En el següent apartat estudiem el percentatge d'immigrants que fan batxillerat. Per calcular aquest índex hem dividit el nombre d'alumnes immigrants que està cursant batxillerat entre el nombre total d'alumnes de batxillerat. Les dades que hem utilitzat les hem extret de la pàgina de l'Institut d'Estadística de Catalunya.

- **Percentatge d'alumnes immigrants al batxillerat entre els alumnes totals de batxillerat vs el percentatge d'aprovals del 2011.**



Si estudiem la relació entre el percentatge d'alumnes immigrants al batxillerat entre els alumnes totals i el percentatge d'aprovals, el coeficient de Pearson ens dona -0,1243. Això vol dir que entre les dades hi ha poquíssima relació.

- **Percentatge d'alumnes immigrants que fan batxillerat entre alumnes totals de batxillerat vs mitjana de la nota dels resultats de les PAU 2011**

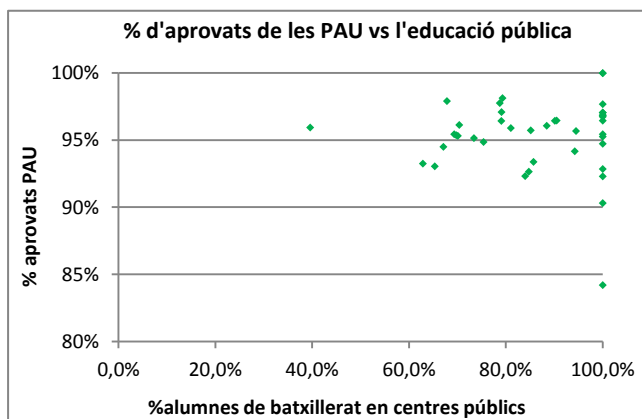


Si analitzem ara el percentatge d'alumnes immigrants i les mitjanes per comarques, el coeficient de Pearson és de -0,0367. Observant aquest resultat observem que la relació és encara més feble.

Els percentatges d'alumnes que estudien en centres públics

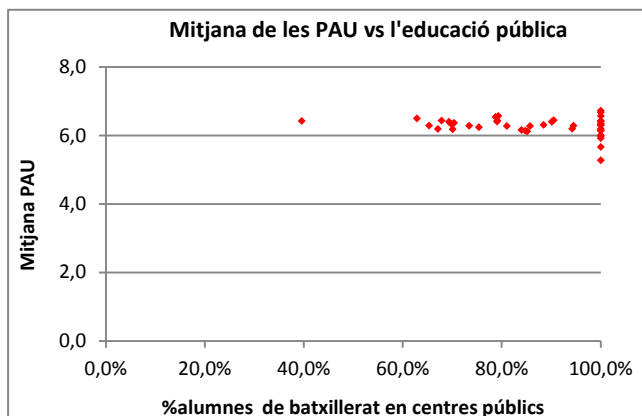
L'estudi que hem fet, ha estat realitzat amb les dades de l'any 2011. Aquestes dades les hem extret de la pàgina web d'estadística oficial de Catalunya. Els càlculs que hem hagut de fer per extreure el percentatge ha estat la divisió del total d'alumnes que fan batxillerat a centres públics per el total d'alumnes que fan batxillerat en general. Les dades més elevades, han estat un 100% en diverses comarques (Alt Camp, Alt Urgell, Alta Ribagorça, etc.). El valor inferior el trobem al Barcelonès amb un 39,56% d'estudiants en centres públics. El percentatge al territori català és d'un 88,43% d'alumnes que estudien a centres públics.

- **Percentatge d'aprovals a les PAU vs Percentatge d'alumnes que estudien en centres públics**



Hem realitzat un estudi del coeficient de Pearson i ens ha donat un total de $-0,0240$ (quantitat molt baixa). Per tant, ens indica que la relació entre el percentatge d'aprovals de les PAU i el percentatge d'alumnes que fan batxillerat a centres públics és pràcticament nul·la.

- **Mitjana d'aprovals a les PAU vs percentatge d'alumnes que estudien en centres públics**

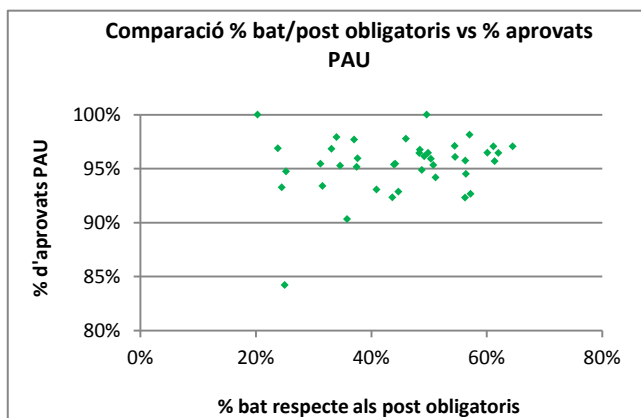


L'estudi del coeficient de Pearson de les mitjanes i el percentatge d'alumnes que estudien en centres públics, ha donat un coeficient de Pearson de $-0,2601$. Aquesta xifra demostra que la relació entre les dues variables (tot i ser més forta) segueix sent feble.

Percentatge d'alumnes de batxillerat sobre els alumnes que cursen postobligatoris

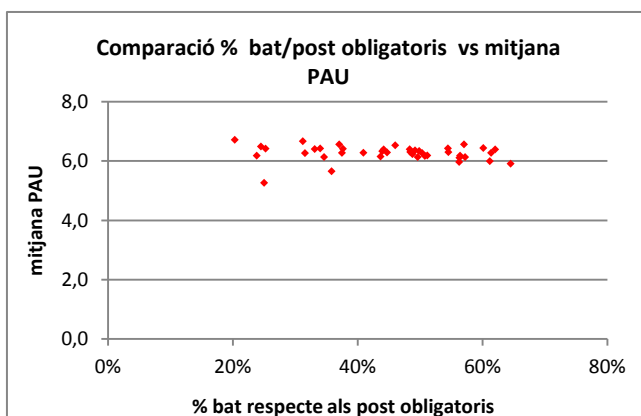
Un dels factors indicats pels professorat del centre era analitzar el percentatge d'alumnes que estudien Batxillerat respecte el total d'alumnes que estudien estudis postobligatoris. Hem utilitzat les dades de l'any 2011 de l'Institut d'Estadística de Catalunya. Hem dividit els nombres d'alumnes de batxillerat entre l'alumnat de postobligatoris comarca per comarca. Amb les dades del 2011, observem que el rang està entre el mínim 20,3% i el màxim de 64,5%, mentre la mitjana a Catalunya és d'un 46,05%.

- **Percentatge d'alumnes de Batxillerat amb el total d'alumnes d'estudis postobligatoris vs percentatge d'aprovat de les proves PAU**



Si ens posem a estudiar la relació entre l'índex presentat i el percentatge d'aprovat observem que el coeficient de Pearson és de 0,2098. Aquest fet ens indica que existeix una relació lineal força feble.

- **Percentatge d'alumnes de Batxillerat amb el total d'alumnes d'estudis postobligatoris vs mitjana de les proves PAU**



Si passem a estudiar la relació de l'indicador d'aquest apartat amb la nota mitjana de les Proves d'accés a la Universitat observem que el coeficient de Pearson és de 0,0911 (inferior a l'estudiat en l'apartat anterior).

CONCLUSIONS

Inicialment, el treball projectat volia analitzar la distribució dels resultats de les competències bàsiques (CCBB) de les proves de 4t d'ESO per comarques. Aquestes dades ens podien haver aportat més informació perquè és una etapa obligatòria en el sistema educatiu actual. Malauradament, aquestes dades no estan publicades i el departament d'ensenyament no ens les va facilitar (no entenem per què). Finalment, ens vam decantar a treballar amb unes dades més accessibles, els resultats de les proves PAU.

Un dels factors directament relacionats amb els resultats d'aquestes proves són les reformes educatives implantades en els darrers 15 anys. S'observa que arran de cada reforma hi ha un augment de matrícules, una disminució del percentatge de suspesos o un augment de les mitjanes (o tot alhora).

Entrant a analitzar els resultats obtinguts, els coeficients de Pearson calculats han estat propers a 0. D'aquesta manera podem afirmar que la relació entre cadascun dels factors estudiats i els resultats de la selectivitat (percentatge d'aprovats o mitjanes) són força febles. No obstant, potser la combinació de més d'un dels factors estudiats tingui una relació més forta.

Durant la realització d'aquest treball, ens hem trobat diverses dificultats. Un dels primers entrebancs que vam haver de superar va ser trobar dades diferents en el mateix any en el portal web d'Ensenyament de la Generalitat de Catalunya. Tot i no ser grans diferències, vam haver de posar-nos d'acord en triar quines serien les dades a treballar al llarg del curs. Una altra dificultat va ser no saber trobar totes les dades que ens hagués agradat estudiar (o no en trobàvem cap o no trobàvem tots els anys que necessitàvem). Tenint en compte l'alt volum de dades en què hem treballat, en certs moments, una millor coordinació del grup hagués millorat el resultat del treball final.

Per tal d'ampliar aquest treball es podrien ampliar els anys estudiats (sempre i quan hi hagi les dades recollides a l'Institut d'Estadística de Catalunya) i triar altres camins (factors socioeconòmics) no estudiats. No obstant, el nostre estudi esperem que serveixi per desmentir falsos mites que la societat suposa que condicionen el nivell educatiu del país.

ANNEXOS

Comarques	Matriculats 2007	Matriculats 2008	Matriculats 2009	Matriculats 2010	Matriculats 2011
Alt Camp	104	120	115	126	123
Alt Empordà	318	308	406	360	349
Alt Penedès	298	312	312	320	323
Alt Urgell	86	75	61	53	64
Alta Ribagorça	13	12	12	10	20
Anoia	348	356	375	394	360
Bages	539	552	600	641	600
Baix Camp	576	570	624	574	564
Baix Ebre	243	224	244	239	227
Baix Empordà	333	335	352	345	355
Baix Llobregat	1901	1988	2106	2003	2011
Baix Penedès	184	187	180	190	188
Barcelonès	8878	8551	9175	8660	8358
Berguedà	132	141	143	122	169
Cerdanya	27	41	33	23	28
Conca de Barberà	32	42	42	31	34
Garraf	338	392	428	412	369
Garrigues	23	35	45	34	34
Garrotxa	187	172	174	215	173
Gironès	802	815	898	891	803
Maresme	1311	1333	1447	1406	1348
Montsià	185	189	197	195	148
Noguera	111	123	124	138	138
Osona	559	590	615	624	596
Pallars Jussà	41	33	44	41	44
Pallars Sobirà	19	22	12	19	19
Pla de l'Estany	112	90	111	131	113
Pla d'Urgell	83	88	81	91	89
Priorat	19	22	16	19	19
Ribera d'Ebre	39	68	72	58	46
Ripollès	73	72	61	76	66
Segarra	56	80	47	66	63
Segrià	884	844	935	913	865
Selva	399	417	455	448	378
Solsonès	48	54	60	55	48
Tarragonès	750	737	825	799	786
Terra Alta	38	17	29	32	26
Urgell	147	115	148	98	153
Vall d'Aran	16	21	31	24	31
Vallès Occidental	2787	2842	3003	2947	2956
Vallès Oriental	1126	1210	1293	1260	1098

Catalunya	24165	24195	25931	25083	24182
------------------	--------------	--------------	--------------	--------------	--------------

Comarques	Presentats 2007	Presentats 2008	Presentats 2009	Presentats 2010	Presentats 2011
Alt Camp	104	117	115	126	123
Alt Empordà	317	308	406	360	348
Alt Penedès	297	312	312	320	323
Alt Urgell	86	75	61	53	64
Alta Ribagorça	13	12	12	10	20
Anoia	348	355	374	394	359
Bages	536	549	599	640	600
Baix Camp	575	570	623	574	563
Baix Ebre	243	224	244	239	227
Baix Empordà	332	334	352	345	354
Baix Llobregat	1898	1985	2098	1999	2009
Baix Penedès	183	184	180	188	188
Barcelonès	8858	8533	9151	8655	8342
Berguedà	132	141	143	122	169
Cerdanya	27	41	33	23	28
Conca de Barberà	32	42	42	31	34
Garraf	338	391	427	412	368
Garrigues	23	35	45	34	34
Garrotxa	187	172	174	215	173
Gironès	801	815	896	890	801
Maresme	1311	1329	1444	1403	1348
Montsià	185	189	197	195	148
Noguera	111	123	124	138	138
Osona	559	588	613	623	596
Pallars Jussà	41	33	44	41	44
Pallars Sobirà	19	22	12	19	19
Pla de l'Estany	112	90	111	131	113
Pla d'Urgell	83	88	81	91	89
Priorat	19	22	16	19	19
Ribera d'Ebre	39	68	72	58	46
Ripollès	73	72	61	76	66
Segarra	56	80	47	66	63
Segrià	879	843	933	913	864
Selva	397	416	455	447	378
Solsonès	48	54	60	55	48
Tarragonès	748	735	822	799	785
Terra Alta	38	17	29	32	26
Urgell	146	114	148	98	153
Vall d'Aran	16	21	31	24	31
Vallès Occidental	2777	2838	2997	2946	2954
Vallès Oriental	1126	1208	1290	1260	1097
Catalunya	24113	24145	25874	25064	24152

Comarques	Aprovats 2007	Aprovats 2008	Aprovats 2009	Aprovats 2010	Aprovats 2011
Alt Camp	88	108	110	119	119
Alt Empordà	285	280	389	337	333
Alt Penedès	270	286	301	306	317
Alt Urgell	83	74	61	53	62
Alta Ribagorça	12	11	12	10	20
Anoia	305	312	343	370	351
Bages	453	478	560	610	554
Baix Camp	491	532	589	557	540
Baix Ebre	209	211	234	221	212
Baix Empordà	281	298	325	318	328
Baix Llobregat	1660	1666	1891	1904	1906
Baix Penedès	157	172	166	175	180
Barcelonès	7792	7787	8608	8218	8004
Berguedà	113	125	136	114	163
Cerdanya	26	40	33	23	26
Conca de Barberà	30	42	42	31	33
Garraf	283	346	386	388	355
Garrigues	20	33	42	30	33
Garrotxa	181	171	173	214	169
Gironès	748	769	864	850	764
Maresme	1161	1218	1365	1330	1274
Montsià	154	167	184	183	141
Noguera	95	110	118	128	134
Osona	487	549	580	602	573
Pallars Jussà	35	29	43	40	42
Pallars Sobirà	17	18	12	19	16
Pla de l'Estany	89	86	106	125	109
Pla d'Urgell	70	77	74	85	83
Priorat	16	21	16	17	18
Ribera d'Ebre	33	62	69	58	46
Ripollès	65	71	61	76	63
Segarra	50	72	44	65	61
Segrià	751	724	881	864	804
Selva	345	364	425	426	356
Solsonès	44	54	58	54	47
Tarragonès	643	663	762	765	747
Terra Alta	31	14	25	30	24
Urgell	133	104	129	95	147
Vall d'Aran	13	20	31	23	28
Vallès Occidental	2411	2570	2798	2777	2816
Vallès Oriental	986	1115	1214	1187	1058
Catalunya	21116	21849	24260	23797	23056

Comarques	% Aprovats 2007	% Aprovats 2008	% Aprovats 2009	% Aprovats 2010	% Aprovats 2011
Alt Camp	84,62%	92,31%	95,65%	94,44%	96,75%
Alt Empordà	89,91%	90,91%	95,81%	93,61%	95,69%
Alt Penedès	90,91%	91,67%	96,46%	95,63%	98,14%
Alt Urgell	96,51%	98,67%	100,00%	100,00%	96,88%
Alta Ribagorça	92,31%	91,67%	100,00%	100,00%	100,00%
Anoia	87,64%	87,89%	91,71%	93,91%	97,77%
Bages	84,51%	87,07%	93,49%	95,31%	92,33%
Baix Camp	85,39%	93,33%	94,54%	97,04%	95,91%
Baix Ebre	86,01%	94,20%	95,90%	92,47%	93,39%
Baix Empordà	84,64%	89,22%	92,33%	92,17%	92,66%
Baix Llobregat	87,46%	83,93%	90,13%	95,25%	94,87%
Baix Penedès	85,79%	93,48%	92,22%	93,09%	95,74%
Barcelonès	87,97%	91,26%	94,07%	94,95%	95,95%
Berguedà	85,61%	88,65%	95,10%	93,44%	96,45%
Cerdanya	96,30%	97,56%	100,00%	100,00%	92,86%
Conca de Barberà	93,75%	100,00%	100,00%	100,00%	97,06%
Garraf	83,73%	88,49%	90,40%	94,17%	96,47%
Garrigues	86,96%	94,29%	93,33%	88,24%	97,06%
Garrotxa	96,79%	99,42%	99,43%	99,53%	97,69%
Gironès	93,38%	94,36%	96,43%	95,51%	95,38%
Maresme	88,56%	91,65%	94,53%	94,80%	94,51%
Montsià	83,24%	88,36%	93,40%	93,85%	95,27%
Noguera	85,59%	89,43%	95,16%	92,75%	97,10%
Osona	87,12%	93,37%	94,62%	96,63%	96,14%
Pallars Jussà	85,37%	87,88%	97,73%	97,56%	95,45%
Pallars Sobirà	89,47%	81,82%	100,00%	100,00%	84,21%
Pla de l'Estany	79,46%	95,56%	95,50%	95,42%	96,46%
Pla d'Urgell	84,34%	87,50%	91,36%	93,41%	93,26%
Priorat	84,21%	95,45%	100,00%	89,47%	94,74%
Ribera d'Ebre	84,62%	91,18%	95,83%	100,00%	100%
Ripollès	89,04%	98,61%	100,00%	100,00%	95,45%
Segarra	89,29%	90,00%	93,62%	98,48%	96,83%
Segrià	85,44%	85,88%	94,43%	94,63%	93,06%
Selva	86,90%	87,50%	93,41%	95,30%	94,18%
Solsonès	91,67%	100,00%	96,67%	98,18%	97,92%
Tarragonès	85,96%	90,20%	92,70%	95,74%	95,16%
Terra Alta	81,58%	82,35%	86,21%	93,75%	92,31%
Urgell	91,10%	91,23%	87,16%	96,94%	96,08%
Vall d'Aran	81,25%	95,24%	100,00%	95,83%	90,32%
Vallès Occidental	86,82%	90,56%	93,36%	94,26%	95,33%
Vallès Oriental	87,57%	92,30%	94,11%	94,21%	96,44%
Catalunya	87,57%	90,49%	93,76%	94,94%	95,46%

Comarques	Mitjana nota BAT 2007	Mitjana nota BAT 2008	Mitjana nota BAT 2009	Mitjana nota BAT 2010	Mitjana nota BAT 2011
Alt Camp	7,05	7,06	6,91	7,15	6,92
Alt Empordà	7,00	6,94	6,8	6,98	6,92
Alt Penedès	7,00	7,04	7,01	7,28	7,28
Alt Urgell	7,04	6,97	6,86	7,02	7,31
Alta Ribagorça	6,84	6,88	6,85	6,58	7,16
Anoia	7,14	7,10	7,17	7,13	7,31
Bages	7,21	7,14	7,09	7,17	7,23
Baix Camp	6,96	6,88	6,94	7,12	7,18
Baix Ebre	7,10	7,05	7,23	7,33	7,34
Baix Empordà	6,97	6,95	7,05	6,94	7,11
Baix Llobregat	7,03	7,05	6,98	7,06	7,14
Baix Penedès	6,88	6,76	6,84	6,9	6,97
Barcelonès	6,98	6,97	6,97	7,05	7,15
Berguedà	7,17	7,26	6,99	7,23	7,43
Cerdanya	6,85	7,00	6,81	7,19	7,06
Conca de Barberà	7,04	6,86	6,92	6,89	7,41
Garraf	6,95	7,04	6,91	7,08	7,01
Garrigues	7,19	7,14	7,11	6,79	6,9
Garrotxa	6,98	7,24	7,3	7,01	7,31
Gironès	6,99	7,16	7,04	7,15	7,34
Maresme	6,97	6,91	6,91	7,01	7,18
Montsià	6,99	7,09	7	7,1	7,01
Noguera	7,22	7,13	7,14	7,11	7,5
Osona	7,10	6,98	6,97	7,03	7,12
Pallars Jussà	7,13	7,32	7,08	7,12	7,6
Pallars Sobirà	6,96	7,11	7,48	7,3	6,9
Pla de l'Estany	7,42	7,21	6,98	7,22	7,21
Pla d'Urgell	7,22	7,12	6,91	7,09	7,28
Priorat	6,94	6,99	6,83	7,12	7,15
Ribera d'Ebre	7,18	6,60	6,75	7,14	7,15
Ripollès	7,06	7,16	6,84	6,89	7,08
Segarra	7,29	7,25	7,3	7,46	7,15
Segrià	7,17	7,18	7,2	7,29	7,42
Selva	6,94	6,87	6,93	7	7,14
Solsonès	7,17	7,15	7,11	7,37	7,59
Tarragonès	7,10	6,99	7,03	7,14	7,18
Terra Alta	6,65	7,30	6,42	6,56	6,78
Urgell	6,93	7,19	7,07	7,25	7,29
Vall d'Aran	6,77	6,68	6,64	7,27	6,79
Vallès Occidental	7,01	6,98	6,98	7,07	7,07
Vallès Oriental	6,96	6,96	6,96	7,07	7,17
Catalunya	7,01	7,00	6,99	7,08	7,16

Comarques	Mitjana nota PAU 2007	Mitjana nota PAU 2008	Mitjana nota PAU 2009	Mitjana nota PAU 2010	Mitjana nota PAU 2011
Alt Camp	5,63	6,03	5,85	6,438	6,311
Alt Empordà	6,09	6,10	6,11	6,088	6,282
Alt Penedès	5,97	5,96	6,14	6,238	6,568
Alt Urgell	5,99	6,23	6,03	6,375	6,188
Alta Ribagorça	6,04	6,23	6,38	6,315	6,722
Anoia	6,09	6,07	6,31	6,308	6,537
Bages	5,87	6,09	6,27	6,23	6,158
Baix Camp	5,78	6,14	6,11	6,349	6,274
Baix Ebre	5,87	6,10	6,28	6,29	6,273
Baix Empordà	5,95	5,94	6,23	6,116	6,139
Baix Llobregat	5,8	5,87	5,95	6,165	6,239
Baix Penedès	5,51	5,86	6,1	6,122	6,117
Barcelonès	6,01	6,14	6,22	6,33	6,421
Berguedà	5,89	6,06	6,15	6,065	6,398
Cerdanya	5,95	6,28	6,38	6,793	6,296
Conca de Barberà	6,07	6,21	6,2	6,034	5,917
Garraf	5,75	5,92	5,83	6,165	6,445
Garrigues	5,91	5,55	5,88	5,867	6,003
Garrotxa	6,18	6,67	6,78	6,382	6,567
Gironès	6,06	6,24	6,35	6,425	6,338
Maresme	5,82	5,99	6,07	6,101	6,188
Montsià	5,49	5,78	6,02	6,081	6,141
Noguera	5,78	5,94	6,16	6,248	6,433
Osona	6,05	6,13	6,17	6,289	6,366
Pallars Jussà	5,96	6,24	6,39	6,179	6,674
Pallars Sobirà	5,86	5,82	6,92	6,195	5,272
Pla de l'Estany	6,08	6,21	6,05	6,389	6,345
Pla d'Urgell	5,76	5,88	5,66	6	6,496
Priorat	5,94	6,09	5,9	5,9	6,425
Ribera d'Ebre	6,35	5,64	5,99	6,265	6,14
Ripollès	6,17	6,38	6,33	6,546	6,398
Segarra	5,77	5,79	6,44	6,458	6,41
Segrià	5,92	5,88	6,09	6,22	6,286
Selva	5,72	5,89	6,21	6,088	6,194
Solsonès	5,87	6,53	6,4	6,216	6,431
Tarragonès	5,91	5,93	6,22	6,287	6,281
Terra Alta	5,15	5,57	5,4	5,393	5,975
Urgell	5,56	5,94	5,91	6,043	6,307
Vall d'Aran	5,17	5,50	6,08	5,885	5,662
Vallès Occidental	5,90	6,02	6,15	6,246	6,178
Vallès Oriental	5,91	6,00	6,13	6,284	6,403
Catalunya	5,93	6,06	6,16	6,263	6,324

Comarques	Total aturats	Habitants	% d'aturats
Alt Camp	3.722	45.189	8,24%
Alt Empordà	10.268	140.428	7,31%
Alt Penedès	8.239	105.670	7,80%
Alt Urgell	1.050	22.008	4,77%
Alta Ribagorça	153	4.284	3,57%
Anoia	10.978	118.509	9,26%
Bages	15.377	185.865	8,27%
Baix Camp	15.834	191.947	8,25%
Baix Ebre	6.833	82.634	8,27%
Baix Empordà	10.568	133.116	7,94%
Baix Llobregat	65.518	803.705	8,15%
Baix Penedès	10.715	101.115	10,60%
Barcelonès	167.988	2.246.280	7,48%
Berguedà	3.015	41.540	7,26%
Cerdanya	821	18.783	4,37%
Conca de Barberà	1.306	21.290	6,13%
Garraf	12.765	146.469	8,72%
Garrigues	996	20.306	4,90%
Garrotxa	3.245	55.597	5,84%
Gironès	14.116	182.916	7,72%
Maresme	36.900	434.897	8,48%
Montsià	5.704	72.261	7,89%
Noguera	2.701	40.231	6,71%
Osona	12.682	154.204	8,22%
Pallars Jussà	794	14.374	5,52%
Pallars Sobirà	343	7.548	4,54%
Pla de l'Estany	1.617	31.169	5,19%
Pla d'Urgell	2.295	37.265	6,16%
Priorat	558	10.087	5,53%
Ribera d'Ebre	1.416	23.889	5,93%
Ripollès	1.576	26.393	5,97%
Segarra	1.343	23.191	5,79%
Segrià	15.573	207.633	7,50%
Selva	13.193	172.280	7,66%
Solsonès	866	13.808	6,27%
Tarragonès	20.477	250.142	8,19%
Terra Alta	559	12.847	4,35%
Urgell	2.544	37.396	6,80%
Val d'Aran	446	10.192	4,38%
Vallès Occidental	78.826	892.260	8,83%
Vallès Oriental	34.307	399.900	8,58%
Catalunya	598.225	7.539.618	7,93%

* El coeficient d'aturats dividint els aturats per comarca entre el total d'habitants de la comarca.

Comarques	PIB (milers d'euros)	PIB per habitant (milers d'euros)	Índex Catalunya
Alt Camp	1.116	25,0	86,30%
Alt Empordà	3.402	24,8	85,60%
Alt Penedès	3.290	31,9	110,10%
Alt Urgell	505	23,0	79,30%
Alta Ribagorça	132	30,4	104,80%
Anoia	2.677	23,1	79,60%
Bages	4.516	24,7	85,10%
Baix Camp	4.692	24,9	85,90%
Baix Ebre	1.804	22,1	76,30%
Baix Empordà	3.238	24,6	84,70%
Baix Llobregat	23.257	29,5	101,80%
Baix Penedès	1.900	19,5	67,40%
Barcelonès	76.332	34,0	117,30%
Berguedà	983	23,6	81,40%
Cerdanya	578	31,0	106,80%
Conca de Barberà	598	28,0	96,70%
Garraf	3.054	21,5	74,30%
Garrigues	406	19,9	68,60%
Garrotxa	1.572	28,6	98,70%
Gironès	5.206	29,3	101,20%
Maresme	8.807	20,8	71,70%
Montsià	1.252	17,5	60,30%
Noguera	867	21,7	75,00%
Osona	4.202	27,8	95,80%
Pallars Jussà	299	21,7	74,70%
Pallars Sobirà	212	28,2	97,20%
Pla d'Urgell	1.010	27,6	95,20%
Pla de l'Estany	665	22,3	76,70%
Priorat	141	14,2	49,00%
Ribera d'Ebre	1.376	57,5	198,30%
Ripollès	764	28,5	98,20%
Segarra	571	25,3	87,10%
Segrià	5.277	26,3	90,80%
Selva	3.956	23,7	81,70%
Solsonès	364	26,5	91,50%
Tarragonès	8.100	33,1	114,10%
Terra Alta	236	18,3	63,00%
Urgell	887	24,4	84,10%
Val d'Aran	372	36,3	125,20%
Vallès Occidental	24.884	28,6	98,60%
Vallès Oriental	11.683	29,9	103,20%
Catalunya	215.181	29,0	100,00%

Comarques	Total Població	Total immigrants	% immigrants
Alt Camp	45.189	6.201	13,72%
Alt Empordà	140.428	38.928	27,72%
Alt Penedès	105.670	13.140	12,43%
Alt Urgell	22.008	3.329	15,13%
Alta Ribagorça	4.284	738	17,23%
Anoia	118.509	11.522	9,72%
Bages	185.865	22.262	11,98%
Baix Camp	191.947	36.388	18,96%
Baix Ebre	82.634	16.928	20,49%
Baix Empordà	133.116	28.733	21,58%
Baix Llobregat	803.705	93.708	11,66%
Baix Penedès	101.115	15.872	15,70%
Barcelonès	2.246.280	399.140	17,77%
Berguedà	41.540	4.008	9,65%
Cerdanya	18.783	3.036	16,16%
Conca de Barberà	21.290	2.687	12,62%
Garraf	146.469	23.786	16,24%
Garrigues	20.306	2.642	13,01%
Garrotxa	55.597	8.520	15,32%
Gironès	182.916	38.562	21,08%
Maresme	434.897	54.224	12,47%
Montsià	72.261	15.600	21,59%
Noguera	40.231	6.956	17,29%
Osona	154.204	22.287	14,45%
Pallars Jussà	14.374	2.108	14,67%
Pallars Sobirà	7.548	1.124	14,89%
Pla de l'Estany	31.169	5.005	16,06%
Pla d'Urgell	37.265	7.277	19,53%
Priorat	10.087	1.256	12,45%
Ribera d'Ebre	23.889	3.977	16,65%
Ripollès	26.393	2.270	8,60%
Segarra	23.191	6.106	26,33%
Segrià	207.633	39.767	19,15%
Selva	172.280	36.885	21,41%
Solsonès	13.808	1.996	14,46%
Tarragonès	250.142	47.998	19,19%
Terra Alta	12.847	1.797	13,99%
Urgell	37.396	7.177	19,19%
Vall d'Aran	10.192	2.141	21,01%
Vallès Occidental	892.260	105.180	11,79%
Vallès Oriental	399.900	44.591	11,15%
Catalunya	7.539.618	1.185.852	15,73%

Comarques	Immigrants a batxillerat	Total alumnes de batxillerat	% immigrants
Alt Camp	24	445	5,39%
Alt Empordà	186	1.322	14,07%
Alt Penedès	57	1.014	5,62%
Alt Urgell	22	216	10,19%
Alta Ribagorça	3	41	7,32%
Anoia	77	1.307	5,89%
Bages	159	2.040	7,79%
Baix Camp	191	2.270	8,41%
Baix Ebre	65	776	8,38%
Baix Empordà	149	1.290	11,55%
Baix Llobregat	635	7.857	8,08%
Baix Penedès	68	854	7,96%
Barcelonès	2.561	27.797	9,21%
Berguedà	22	485	4,54%
Cerdanya	13	97	13,40%
Conca de Barberà	4	109	3,67%
Garraf	144	1.512	9,52%
Garrigues	5	137	3,65%
Garrotxa	23	501	4,59%
Gironès	208	2.448	8,50%
Maresme	304	4.930	6,17%
Montsià	61	606	10,07%
Noguera	34	373	9,12%
Osona	94	1.896	4,96%
Pallars Jussà	5	122	4,10%
Pallars Sobirà	3	55	5,45%
Pla d'Urgell	35	321	10,90%
Pla de l'Estany	19	253	7,51%
Priorat	2	54	3,70%
Ribera d'Ebre	12	188	6,38%
Ripollès	4	189	2,12%
Segarra	28	195	14,36%
Segrià	201	2.709	7,42%
Selva	169	1.453	11,63%
Solsonès	5	174	2,87%
Tarragonès	275	2.924	9,40%
Terra Alta	4	90	4,44%
Urgell	34	458	7,42%
Val d'Aran	8	82	9,76%
Vallès Occidental	760	10.337	7,35%
Vallès Oriental	257	4.362	5,89%
Catalunya	6.930	84.289	8,22%

Comarques	Alumnat batxillerat públic	Total alumnes batxillerat	% alumnat públic
Alt Camp	445	445	100,00%
Alt Empordà	1.249	1.322	94,48%
Alt Penedès	804	1.014	79,29%
Alt Urgell	216	216	100,00%
Alta Ribagorça	41	41	100,00%
Anoia	1.029	1.307	78,73%
Bages	1.713	2.040	83,97%
Baix Camp	1.839	2.270	81,01%
Baix Ebre	665	776	85,70%
Baix Empordà	1.093	1.290	84,73%
Baix Llobregat	5.922	7.857	75,37%
Baix Penedès	727	854	85,13%
Barcelonès	10.997	27.797	39,56%
Berguedà	437	485	90,10%
Cerdanya	97	97	100,00%
Conca de Barberà	109	109	100,00%
Garraf	1.368	1.512	90,48%
Garrigues	137	137	100,00%
Garrotxa	501	501	100,00%
Gironès	1.707	2.448	69,73%
Maresme	3.307	4.930	67,08%
Montsià	606	606	100,00%
Noguera	295	373	79,09%
Osona	1.334	1.896	70,36%
Pallars Jussà	122	122	100,00%
Pallars Sobirà	55	55	100,00%
Pla de l'Estany	321	321	100,00%
Pla d'Urgell	159	253	62,85%
Priorat	54	54	100,00%
Ribera d'Ebre	188	188	100,00%
Ripollès	131	189	69,31%
Segarra	195	195	100,00%
Segrià	1.769	2.709	65,30%
Selva	1.369	1.453	94,22%
Solsonès	118	174	67,82%
Tarragonès	2.146	2.924	73,39%
Terra Alta	90	90	100,00%
Urgell	405	458	88,43%
Val d'Aran	82	82	100,00%
Vallès Occidental	7.243	10.337	70,07%
Vallès Oriental	3.448	4.362	79,05%
Catalunya	54.533	84.289	64,70%

Comarques	Alumnat batxillerat	Total postobligatoris	% d'alumnes que fan batxillerat
Alt Camp	445	919	48,42%
Alt Empordà	1.322	2.154	61,37%
Alt Penedès	1.014	1.778	57,03%
Alt Urgell	216	907	23,81%
Alta Ribagorça	41	202	20,30%
Anoia	1.307	2.841	46,00%
Bages	2.040	4.673	43,66%
Baix Camp	2.270	4.510	50,33%
Baix Ebre	776	2.460	31,54%
Baix Empordà	1.290	2.255	57,21%
Baix Llobregat	7.857	16.113	48,76%
Baix Penedès	854	1.517	56,30%
Barcelonès	27.797	73.877	37,63%
Berguedà	485	782	62,02%
Cerdanya	97	217	44,70%
Conca de Barberà	109	169	64,50%
Garraf	1.512	2.515	60,12%
Garrigues	137	224	61,16%
Garrotxa	501	1.353	37,03%
Gironès	2.448	5.572	43,93%
Maresme	4.930	8.741	56,40%
Montsià	606	1.751	34,61%
Noguera	373	685	54,45%
Osona	1.896	3.855	49,18%
Pallars Jussà	122	391	31,20%
Pallars Sobirà	55	220	25,00%
Pla de l'Estany	321	644	49,84%
Pla d'Urgell	253	1.033	24,49%
Priorat	54	214	25,23%
Ribera d'Ebre	188	379	49,60%
Ripollès	189	428	44,16%
Segarra	195	589	33,11%
Segrià	2.709	6.622	40,91%
Selva	1.453	2.841	51,14%
Solsonès	174	512	33,98%
Tarragonès	2.924	7.803	37,47%
Terra Alta	90	160	56,25%
Urgell	458	840	54,52%
Val d'Aran	82	229	35,81%
Vallès Occidental	10.337	20.366	50,76%
Vallès Oriental	4.362	9.026	48,33%

Catalunya	84.289	192.367	43,82%
------------------	---------------	----------------	---------------

