

TREBALL D'ESTADÍSTICA DELS HÀBITS EN EL CONSUM DE CAFÈ

Marta González

Elena Montes

Paula Mora

Maria Ribas

Escola Bon Salvador

2n. ESO A

Curs 2012-2013

*INDEX

- * Introducció.
- * Objectiu.
- * Disseny del sondeig.
- * Recollida de dades.
- * Descripció de les dades i anàlisi.
- * Resultats.
- * Conclusions.
- * L'anàlisi crítica del treball
- * Bibliografia

*INTRODUCCIÓ

- * L'hàbit de consumir cafè diàriament a la nostra societat està molt arrelat i generalitzat. Els individus consumeixen cafè de manera habitual, a qualsevol hora del dia per motius molt diversos, des de motius de plaer fins a motius alimentaris o socials. Mentre que el consum diari de cafè està acceptat i també dins de la nostra dieta alimentària, existeixen motius mèdics i sanitaris tan a favor com en contra del seu consum. Està comprovat que el consum moderat de cafè és un hàbit cardiosaludable, que disminueix el risc de sofrir Parkinson i Alzheimer i el seus efectes estimulants milloren la concentració i l'estat d'ànim. Per contra, el seu consum desmesurat pot causar efectes d'addicció i sobre tot alguns efectes en la salut dels consumidors compulsius (hipertensió, diüresi...).

*OBJECTIU

- * L'hàbit de consumir cafè està socialment molt acceptat i representa per a nosaltres un repte a estudiar, com la població consumeix el cafè i confirmar en la pràctica que els estudis estadístics, mèdics i científics sobre el tema coincideixen amb la nostra realitat social i propera.
Hem organitzat les enquestes escollint aleatòriament persones properes a nosaltres i la resta amb enquestes al carrer fins a complir els requisits de proporcionalitat en raó de les variables de sexe i d'edat que ens havien fixat.

*DISSENY DEL SONDEIG.

Una vegada seleccionat el tema vam començar a treballar en el desenvolupament de l'enquesta. Vam considerar que les preguntes haurien d'anar dirigides proporcionalment a individus per trams d'edat i de sexe.

Preguntes seleccionades:

- 1. Prens diàriament cafè?
- 2. Com consumeixes normalment el cafè? (amb llet, sol, descafeïnat o caputxino).
- 3. En quin o quins moments del dia consumeixes cafè?
- 4. Quin tipus de cafè consumeixes preferentment?
- 5. Notes els seus efectes? Quins efectes notes?

***RECOLLIDA DE DADES.**

- * La recollida de dades la vam realitzar individualment entre totes quatre, considerant les variables proporcionals d'edat i de sexe.
- * Cadascuna de nosaltres ha realitzat una cinquantena d'enquestes al seu entorn i al carrer, tenint en compte la distribució de les mateixes per sexe i per edat.

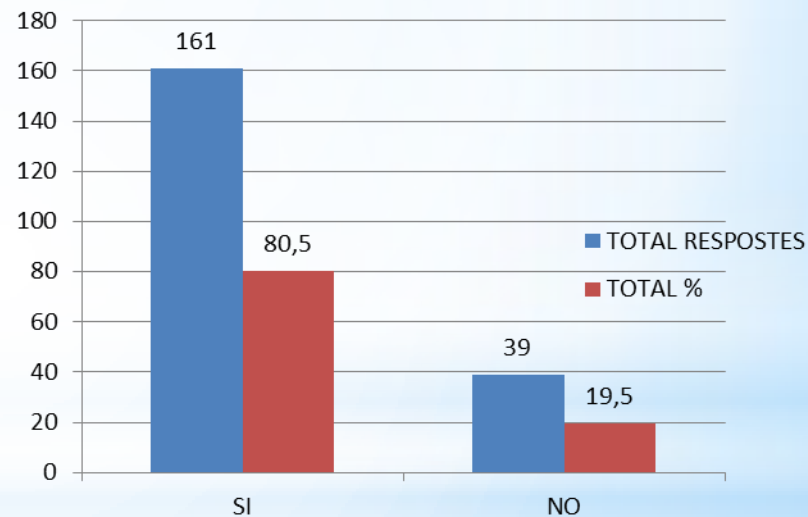
* DESCRIPCIÓ DE LAS DADES I ANÀLISI.

- * Una vegada classificades i analitzades las dades obtingudes, desenvolupem l'anàlisi següent amb relació a las preguntes realitzades a l'enquesta:

*1. Prens diàriament cafè?

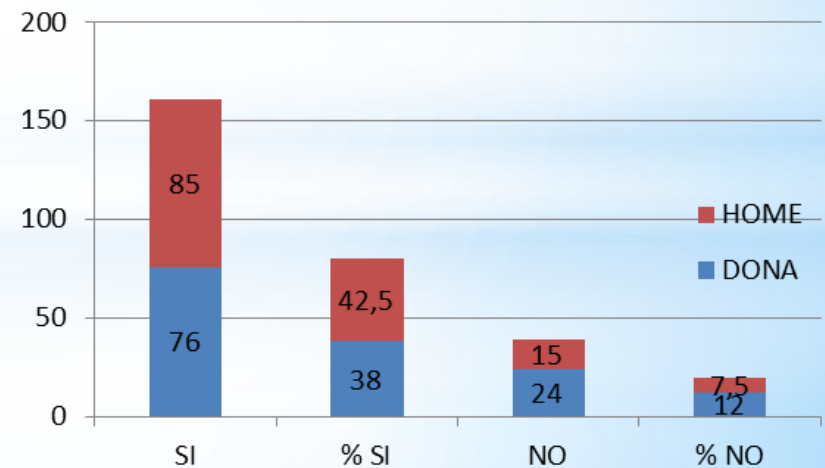
Dels dos-cents individus enquestats, 161 individus han contestat afirmativament, representant el 80.5 % de la mostra. La resta el 19.5 % han contestat de forma negativa.

PRENS DIÀRIAMENT CAFÈ?	SÍ	NO
TOTAL RESPOSTES	161	39
TOTAL %	80,5	19,5



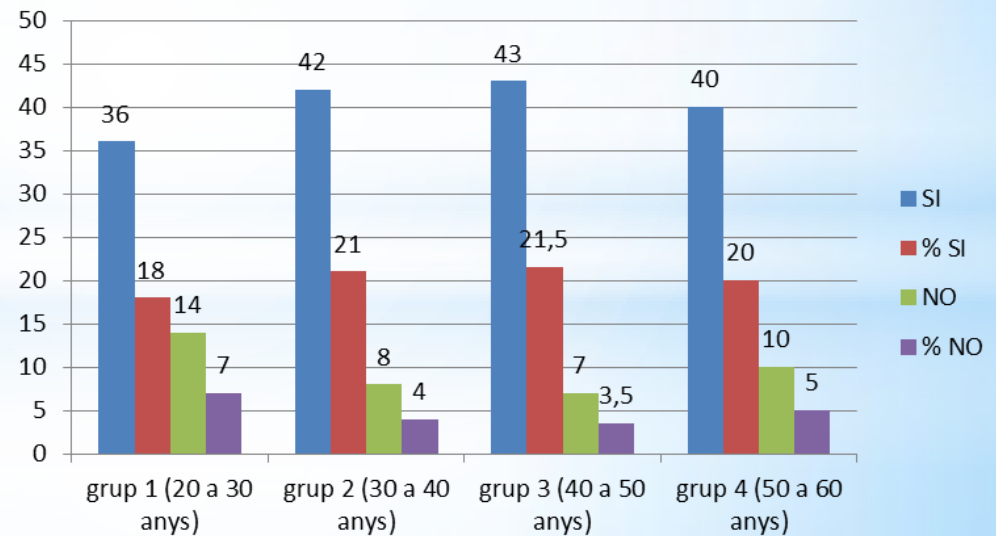
* Analitzant els resultats per sexe, la quantitat d'homes que consumeixen diàriament cafè és lleugerament superior a la quantitat de dones consumidores de cafè diari.

CONSUM PER SEXE	SÍ	% SI	NO	% NO
DONA	76	38	24	12
HOME	85	42,5	15	7,5



* En canvi, si analitzem per trams d'edat, el consum de cafè augmenta lleugerament amb l'edat dels individus enquestats.

CONSUM PER EDAT	SÍ	% SÍ	NO	% NO
grup 1 (20 a 30 anys)	36	18	14	7
grup 2 (30 a 40 anys)	42	21	8	4
grup 3 (40 a 50 anys)	43	21,5	7	3,5
grup 4 (50 a 60 anys)	40	20	10	5



* 2. Com consumeixes normalment el cafè? (amb llet, sol, descafeïnat o caputxino...)

* Dels 161 individus que consumeixen cafè diàriament, 84 prefereixen consumir el cafè amb llet (52.17 %), 34 cafè descafeïnat (21.12 %), 31 cafè sol (19.25 %) i 12 cafè caputxino (7.45 %).

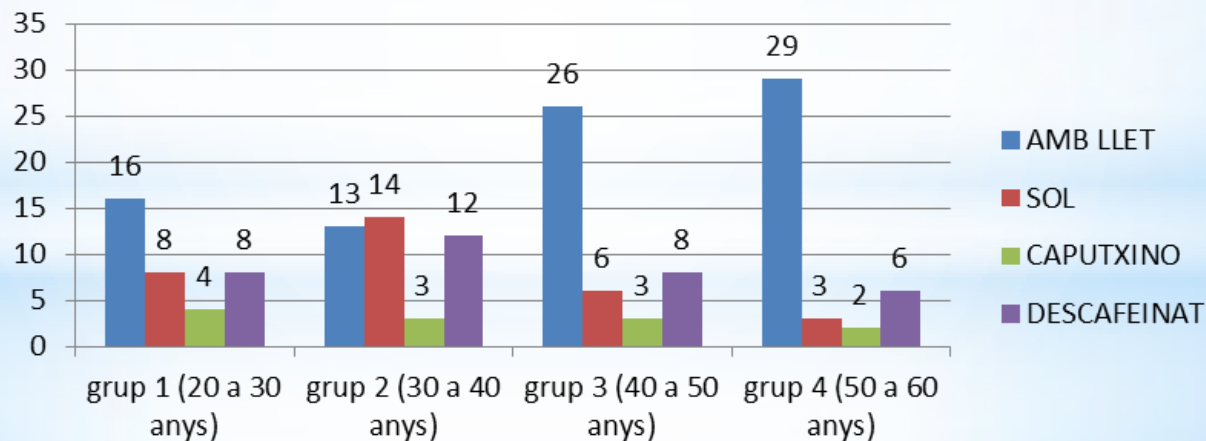
COM CONSUMEIXES NORMALMENT EL CAFÈ?	CONSUMIDORS	%
AMB LLET (52,17 %)	84	52,17
SOL (19,25 %)	31	19,25
CAPUTXINO (7,45 %)	12	7,45
DESCAFEINAT (21,12 %)	34	21,12

CONSUM



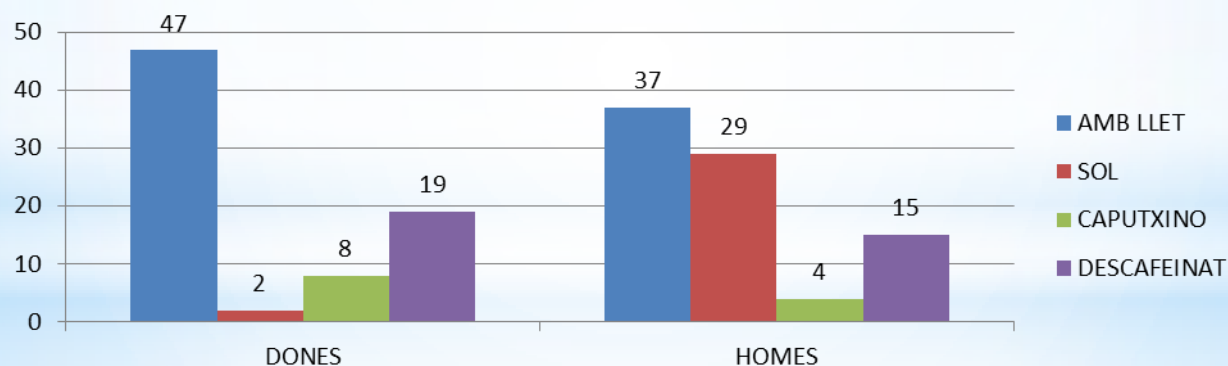
* Per grup d'edat destaca que el consum de cafè amb llet està relacionat amb l'augment de l'edat dels individus de la mostra, mentre que el consum de cafè sol i descafeïnat esta més arrelat al tram mitjà de la mostra.

	AMB LLET	SOL	CAPUTXINO	DESCAFEINAT
grup 1 (20 a 30 anys)	16	8	4	8
grup 2 (30 a 40 anys)	13	14	3	12
grup 3 (40 a 50 anys)	26	6	3	8
grup 4 (50 a 60 anys)	29	3	2	6
MITJANA:	21	7,75	3	8,5



- * Per sexe, destaca el consum majoritari del cafè amb llet tant en les dones com en els homes. També destaca el consum del cafè sol en els homes.

FORMA DE CONSUM POR SEXE	AMB LLET	SOL	CAPUTXINO	DESCAFEINAT
DONES	47	2	8	19
HOMES	37	29	4	15

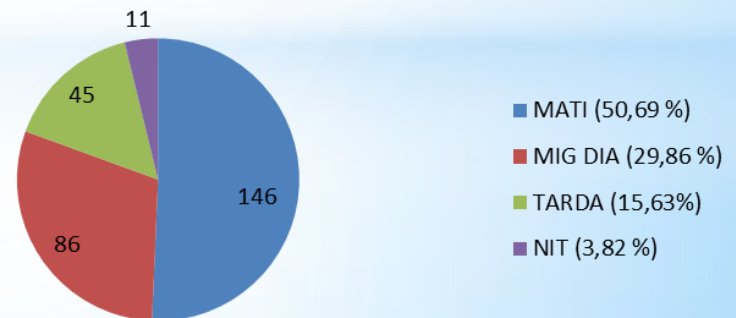


*3. En quin o quins moments del dia consumeixes cafè?

- * El consum majoritari del cafè es concentra al matí. 146 persones consumeixen cafè al matí, 86 persones al migdia, 45 persones a la tarda i 11 persones a la nit.

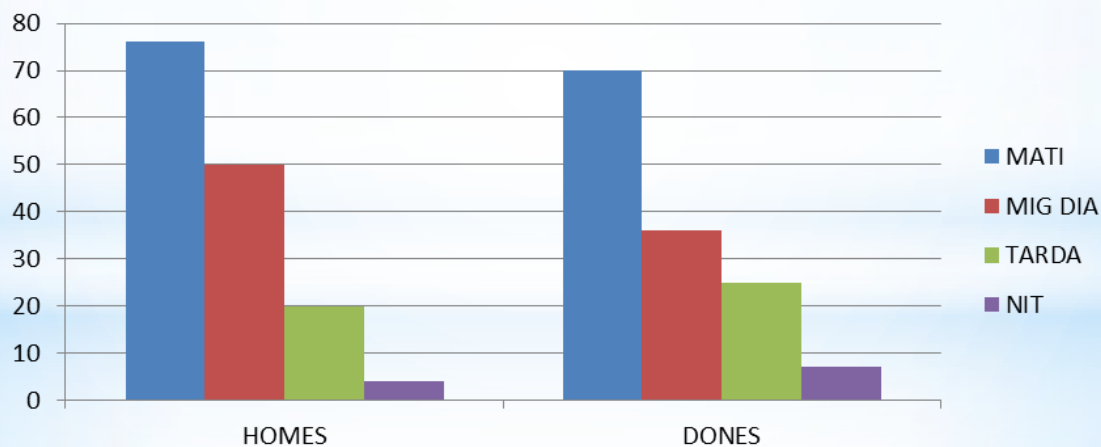
EN QUIN MOMENT DEL DIA CONSUMEIXES CAFÈ?	CONSUMIDORS	%
MATÍ (50,69 %)	146	50,69
MIGDIA (29,86 %)	86	29,86
TARDA (15,63%)	45	15,63
NIT (3,82 %)	11	3,82

MOMENTS DE CONSUM



* Per sexe hem obtingut els següents resultats, destacant el consum màxim de cafè al matí i al migdia tant en els homes com en les dones.

MOMENTS DE CONSUM DE CAFÈ PER SEXE	HOMES	DONES
MATÍ	74	68
MIGDIA	50	36
TARDA	20	25
NIT	4	7



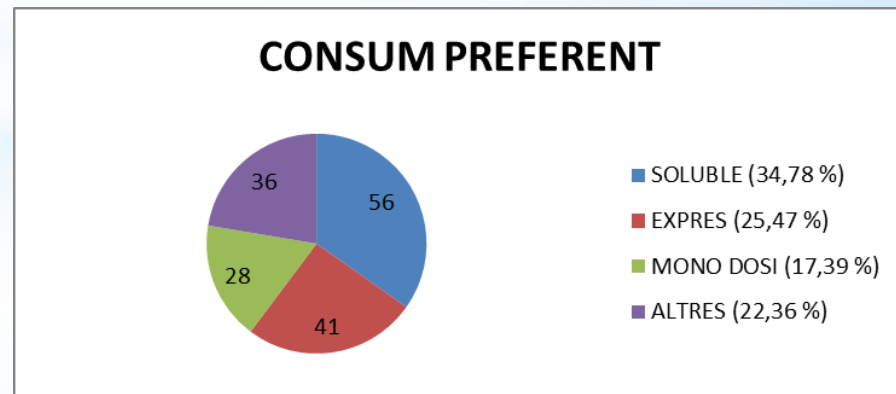
- * Per tram d'edat, el consum de cafè és majoritari al matí en tots els grups d'edat.
- * La mitjana de tasses de cafè consumides per individu cada dia és de 1.78 (1.79 en els homes i 1.78 en les dones).

MOMENTS DE CONSUM PER GRUP D' EDAT	grup 1 (20 a 30 anys)	grup 2 (30 a 40 anys)	grup 3 (40 a 50 anys)	grup 4 (50 a 60 anys)
MATÍ	31	34	42	39
MIGDIA	17	20	21	28
TARDA	12	14	11	8
NIT	1	1	5	4

4. Quin tipus de cafè consumeixes preferentment?

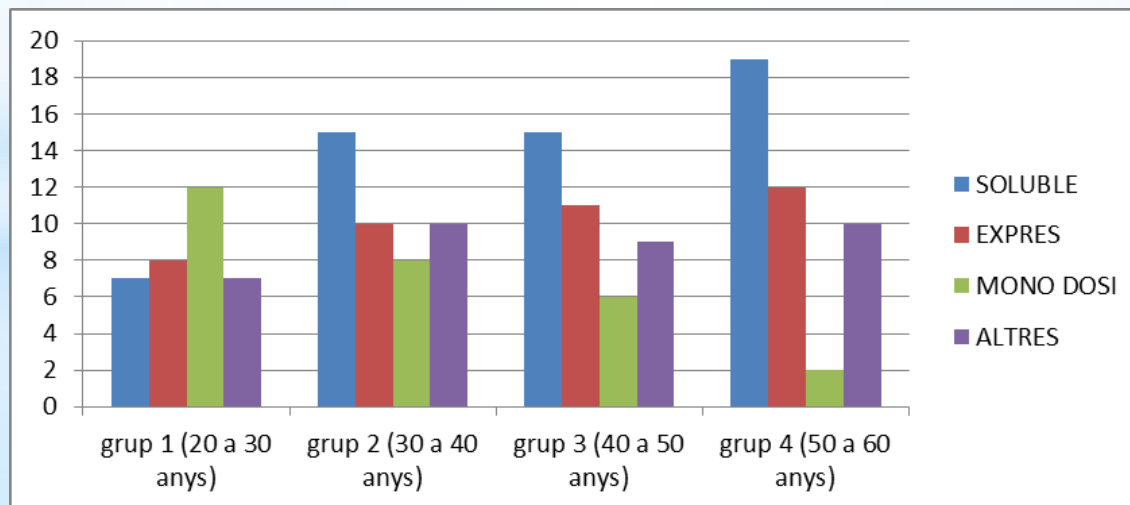
* El tipus de cafè que més es consumeix, és el cafè soluble (Nescafé, Dolce Gusto) amb el 34.78 %, seguit del cafè exprés (Marcilla i altres..) amb el 25.47 % i el cafè de capsules mono dosi (Nespresso) amb el 17.39 %. El 22.36 % dels enquestats combina el consum de dos o més tipus de preparació del cafè al dia.

QUIN TIPUS DE CAFÈ CONSUMEIXES PREFERENTEMENT?	CONSUM PREFERENT	%
SOLUBLE (34,78 %)	56	34,78
EXPRÈS (25,47 %)	41	25,47
MONO DOSI (17,39 %)	28	17,39
ALTRES (22,36 %)	36	22,36



- * Per sexe el tipus de cafè que consumeixen diàriament els homes i les dones es pràcticament el mateix.
- * Per trams d' edat, el tipus de cafè que es consumeix és el següent:
- * Destaca l'augment significatiu de la preparació del cafè amb capsules mono dosi dins del grup d'edat més jove (20 a 30 anys).

TIPUS DE CAFÈ CONSUMIT PER GRUP D' EDAT	grup 1 (20 a 30 anys)	grup 2 (30 a 40 anys)	grup 3 (40 a 50 anys)	grup 4 (50 a 60 anys)
SOLUBLE	7	15	15	19
EXPRES	8	10	11	12
MONO DOSI	12	8	6	2
ALTRES	7	10	9	10



* 5. Notes els seus efectes? Quins efectes notes?

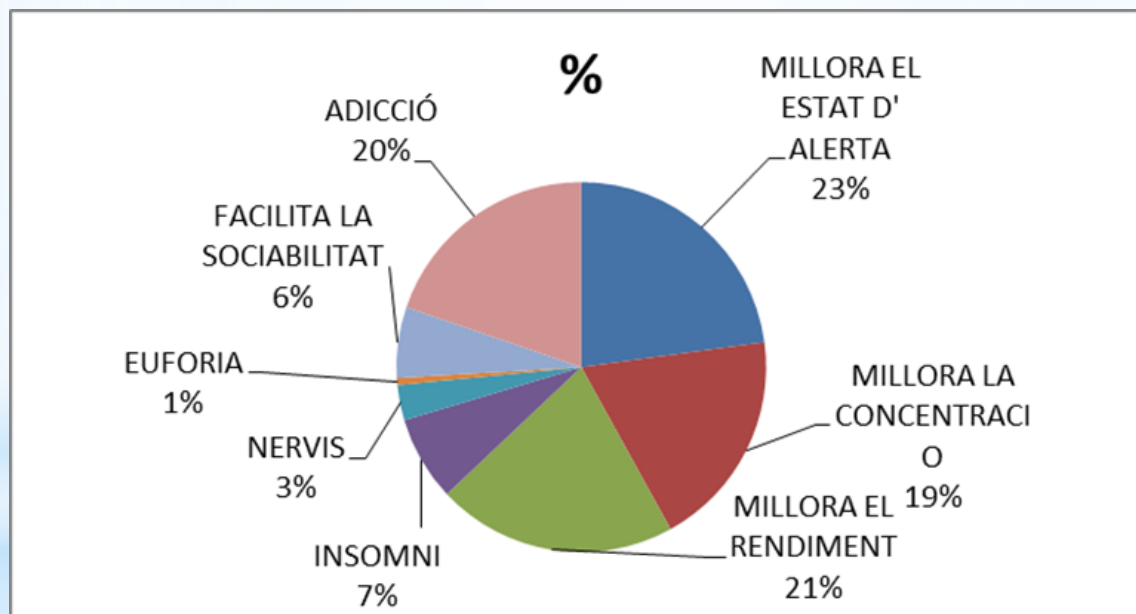
- * Un total de 124 individus enquestats (77.1 %) van confirmar que després de consumir cafè notaven efectes secundaris en el seu organisme, mentre que 37 individus (22.9 %) van confirmar que no notaven efectes importants després de consumir cafè.
- * En aquest apartat no hem detectat diferències apreciables entre els efectes que noten els homes i els que noten les dones.
- * Per trams d'edat, l'estudi ens confirma que els efectes els noten més els individus pertanyents als grups 2 i 3.

NOTES EFECTES SECUNDARIS DESPRÈS DE CONSUMIR CAFÈ?	SI	% SI	NO	% NO
grup 1 (20 a 30 anys)	30	24,19	6	16,22
grup 2 (30 a 40 anys)	35	28,23	7	18,92
grup 3 (40 a 50 anys)	30	24,19	13	35,14
grup 4 (50 a 60 anys)	29	23,39	11	29,73

Els efectes que més noten els consumidors són la millora de l'estat d'alerta i d'atenció, la capacitat de concentració, la millora del rendiment, insomni, nervis...

EFFECTES QUE NOTEN ELS ENQUESTATS	INDIVIDUS	%
MILLORA EL STAT D' ALERTA	37	22,98
MILLORA LA CONCENTRACIO	31	19,25
MILLORA EL RENDIMENT	34	21,12
INSOMNI	12	7,45
NERVIS	5	3,11
EUFORIA	1	0,62
FACILITA LA SOCIABILITAT	10	6,21
ADICCIO	32	19,88

Destaquen els efectes positius com la millora de l'estat d'alerta (22.98 %), la concentració (19.25 %), i el rendiment (21.12 %). Per contra els efectes negatius més importants són l'addicció (19.88 %) i l'insomni (7.45 %). Un 6.21 % dels enquestats confirma que el consum de cafè els facilita las seves relacions personals.



*RESULTATS I CONCLUSIONS

Gràcies a totes las dades, podem comprovar que el consum de cafè està molt generalitzat en la població tant en els dos sexes com en tots els trams d'edat. També, queda clar que els moments elegits per consumir cafè són prioritàriament al matí i al migdia. Al matí, el cafè amb llet és el més consumit sense distinció de sexe o d'edat. El 77.1 % de la mostra nota algun efecte secundari després de consumir cafè. El 63.35 % dels enquestats que prenen cafè nota efectes positius mentre que 11.18 % nota efectes negatius pel seu organisme i el 19.88 % confirma que el cafè els crea addicció. Un 6.21 % dels enquestats confirma que el consum de cafè serveix com excusa per facilitar las seves relacions personals.

En aquest treball no es pot obtenir la mitjana ni la mediana ja que els valors de les variables de sexe i d'edat no són nombres, sinó qualitats (variables qualitatives).

Les modes del conjunt de dades que hem analitzat són:

- 161 individus prenen cafè diàriament.
- El grup d'edat número 3 és el que més consumeix cafè.
- 85 homes prenen cafè diàriament.
- 84 individus prefereixen prendre el cafè amb llet.
- 29 individus del grup d'edat número 4 consumeixen cafè amb llet.
- 47 dones consumeixen cafè amb llet.
- 146 individus prenen cafè al matí.
- 74 homes prenen cafè al matí.
- 42 individus del grup d'edat número 3 prenen cafè al matí.
- 56 individus prefereixen el cafè soluble.
- 19 individus del grup d'edat número 4 prefereixen el cafè soluble.
- 35 individus del grup d'edat número 2 noten efectes secundaris després de consumir cafè.
- 37 individus noten millora en l'estat d'alerta després de consumir cafè.

*L'ANÀLISI CRÍTICA DEL TREBALL

Una vegada realitzat i presentat aquest treball, pensem que haurien pogut utilitzar una mostra de població més universal. Ens ha faltat poder completar aquest treball amb el tractament de dades relacionades amb dos trams d'edat importants, com són els menors de 20 anys i els majors de 60 anys. D'aquesta manera l'estudi hauria estat més complet.

*BIBLIOGRAFIA

-Revista especialitzada en consum: CONSUM.

-Internet.

www.hostelvending.com

www.cicas.es

www.clubensayos.com

www.crearquestionarios.com

www.fme.upc.edu/planter

-Llibre de matemàtiques de 2n. ESO (volum 3).

-Llibreta d'apunts.



Moments en els quals ens posàvem d'acord en la divisió del treball de l'enquesta i en la recollida i l'anàlisi de les dades.